

Relatório Final do
Departamento de Ciências
Sociais e Humanas

Ano letivo 2013/14

Índice

I – CARACTERIZAÇÃO DO DEPARTAMENTO	4
II.- ASPETOS ORGANIZATIVOS/ADMINISTRATIVOS	5
III.- ATIVIDADE PEDAGÓGICA E CURRICULAR.....	7
APRESENTAÇÃO DOS RESULTADOS OBTIDOS –DISCIPLINAS DEPARTAMENTO	7
ANÁLISE DESCRITIVA DOS RESULTADOS OBTIDOS (<i>conforme relatórios em anexo</i>)....	12
.- GRUPO DISCIPLINAR DE HISTÓRIA E GEOGRAFIA DE PORTUGAL.....	12
GRUPO DISCIPLINAR DE HISTÓRIA.....	13
GRUPO DISCIPLINAR DE GEOGRAFIA.....	14
GRUPO DISCIPLINAR DE FILOSOFIA	16
IV- PLANO DE AÇÃO/ MELHORIAS	20
V.- CONSIDERAÇÕES FINAIS.....	22
VI.- ANEXOS.....	23
.- Anexo 1 – documento elaborado pelo coordenador do grupo disciplinar de HGP .	23
.- Anexo 2 - documento elaborado pelo coordenador do grupo disciplinar de História	23
.- Anexo 3 - documento elaborado pelo coordenador do grupo disciplinar de Geografia	23
.- Anexo 4 - documento elaborado pela docente do grupo por delegação de competências efetuada pela Direção.	23

O presente relatório tem por base as reflexões realizadas em sede dos grupos disciplinares que compõem o Departamento Curricular de Ciências Humanas e Sociais: História e Geografia de Portugal, 2.º ciclo; História, Geografia, Filosofia e Economia/Contabilidade, 3.º ciclo e secundário.

Os relatórios elaborados pelos coordenadores dos grupos disciplinares tiveram por base o guião elaborado conjuntamente com a coordenadora do Departamento de Línguas e as propostas do GAI, exceção feita ao relatório do grupo disciplinar de História que abarca apenas a reflexão sobre os resultados escolares do 3.º período. O grupo disciplinar de Economia não apresentou relatório.

O relatório assenta em cinco pontos estruturantes:

- I.- Caracterização do Departamento
- II.- Aspetos organizativos/Administrativos
- III.- Atividade Pedagógica e Curricular
- IV.- Plano de Ação/Plano de melhoria
- V.- Considerações finais

Em anexo são apresentados os documentos dos grupos disciplinares.

I – CARACTERIZAÇÃO DO DEPARTAMENTO

O Departamento de Ciências Sociais e Humanas é constituído por cinco grupos disciplinares do 2.º, 3.º ciclo e secundário, a saber:

- .- Coordenação – Fátima Vilelas
- .- Coordenadores de grupo:
 - .- **História e Geografia de Portugal (200)** – Mª Isabel Beatriz
 - .- **História (400)** – Eulália Paulo
 - .- **Geografia (420)** – Ana Correia
 - .- **Filosofia (410)** – Margarida Lousado
 - .- **Economia (430)** – Mário Dias

O grupo de professores do Departamento era constituído por vinte e seis elementos (QA, QZP e contratados):

- .- **HGP** – 4
- .- **História** – 8 (dois docentes em situação de doença)
- .- **Geografia** – 5
- .- **Filosofia/ERMC** – 5+1 (um docente em destacamento e um em situação de doença)
- .- **Economia/Contabilidade** – 3

Os professores do Departamento para além da prática letiva, participaram também nas estruturas pedagógicas e de gestão do Agrupamento, nomeadamente fazendo parte do grupo de diretores de turma, da equipa da Biblioteca Escolar, do Gabinete de Inclusão e Cidadania (GIC) e do Gabinete de Avaliação Interna (GAI), envolvendo-se de forma empenhada para o sucesso dos alunos e do Agrupamento.

II.- ASPETOS ORGANIZATIVOS/ADMINISTRATIVOS

- REUNIÕES

No seio do Departamento, ao longo do ano letivo, existiram reuniões de várias tipologias:

- Reuniões entre o coordenador e os coordenadores de grupo;
- Reuniões de grupo disciplinar;
- Reuniões entre elementos dos diferentes grupos disciplinares.

Ao longo do ano, o coordenador procurou promover a troca de experiências e a cooperação entre os docentes dos vários níveis de ensino e a sua articulação curricular. Nas várias reuniões realizadas acompanhou o desenvolvimento das atividades letivas, bem como o cumprimento das atividades previstas no Plano Anual de Atividades. Participou de forma ativa nas reuniões de Conselho Pedagógico, submetendo a este Conselho as propostas procedentes do departamento que coordenou, assegurando o conhecimento, por parte dos colegas, das normas e orientações legais emanadas do Conselho Pedagógico e da Direção.

Todas as informações, normas e orientações legais emanadas do Conselho Pedagógico foram comunicadas através do envio das súmulas do conselho pedagógico e de legislação, através do correio eletrónico.

As reuniões seguiam as indicações/convocatórias emanadas do Conselho Pedagógico e todos os assuntos discutidos e tratados (organizacionais e pedagógicos), bem como os materiais produzidos, podem ser verificados consultando as convocatórias e atas das reuniões e os dossiês de arquivo.

De entre os materiais produzidos destacam-se:

- Planificações, Critérios específicos de avaliação, Plano de Atividades do Departamento, Plano de formação do Departamento;
- Elaboração de matrizes e provas de equivalência a exames nacionais;
- Análise e seleção dos manuais escolares;
- Análise das avaliações do 1.º, 2.º e 3.º período/definição de estratégias;
- Elaboração de diversos documentos de suporte de registo.

Há ainda a registar a reunião que teve lugar entre o coordenador do departamento, os coordenadores de grupo disciplinar, a presidente da direção e a equipa do GAI, com o

objetivo de analisar o relatório de avaliação, bem como refletir sobre o PAA e respetivos Planos de Melhoria (a elaborar em sede de grupo disciplinar).

- **ATIVIDADE LETIVA**

Os professores do Departamento asseguraram a lecionação de várias disciplinas, nos diversos ciclos de ensino e percursos pedagógicos: Básico, Básico Cef, Básico PCA, Básico Vocacional, Secundário, Secundário Profissional e PIEF.

Mapa de distribuição das disciplinas lecionadas:

Disciplina/Ano	5.º	6.º	7.º	8.º	9.º	10.º	11.º	12.º
HGP								
Português	x	x						
Hist e Geografia Portugal	x	x						
História								
História			x	x	x	x	x	x
História (vocacional)			x					
Inf.Animação Turística (Prof)							x	
CIS (prof)						x		
Animação (Prof)						x		
Hª e Cultura Artes (Prof)							x	
Geografia								
Geografia			x	x	x	x	x	x
Área Integração (Prof)						x	x	x
Geografia C								x
Geografia (vocacional)			x					
Filosofia								
Filosofia						x	x	x
Filosofia (prof)						x	x	
Psicologia								x
Psicologia (prof)						x	x	
Área Integração (prof)						x		
EMRC								
EMRC	x	x	x					
Economia								
OTET (prof)							x	
TCAT (prof)							x	
Sociologia (prof)						x	x	
Contabilidade (vocacional)			x					
Logística (vocacional)			x					
Técnicas vendas (vocacional)			x					
Int.Ativ.económica (Cef)					x			
Atendimento e documentação (Cef)					x			
C.Comercial e Arquivo (Cef)					x			
Contab. Informática (Cef)					x			

As horas destinadas à componente não letiva, foram atribuídas ao funcionamento da sala de Estudo, aulas de substituição, GIC, GAI e Biblioteca Escolar.

Todos os grupos disciplinares cumpriram as planificações programadas para o ano letivo 2012-2013. Este facto é testemunhado através da leitura das atas dos grupos e dos documentos internos de recolha de informação (*fichas de monitorização*), na posse de cada coordenador de grupo.

Foram seguidas as diretrizes de planificação de acordo com os Programas do Ministério e foi preocupação constante alcançar as metas e objetivos do Plano de Atividades e do Projeto Educativo do Agrupamento.

III.- ATIVIDADE PEDAGÓGICA E CURRICULAR

Neste ponto do relatório faremos constar a atividade pedagógica e curricular dos grupos, bem como uma análise dos resultados escolares (avaliação interna e externa).

Na sua generalidade foram cumpridos os programas de todas as áreas disciplinares. Fez-se ao longo do ano a análise dos resultados escolares, bem como as dificuldades de aprendizagem identificadas - nas reuniões de departamento e de grupo, no final de cada período letivo - tendo sido pensadas e implementadas estratégias para as superar.

Não são apresentados os resultados dos Cursos Profissionais, Cursos Educação Formação e Vocacionais; dada a especificidade dos mesmos não é possível fazer comparações e outras análises ainda não foram efetuadas.

APRESENTAÇÃO DOS RESULTADOS OBTIDOS –DISCIPLINAS DEPARTAMENTO

2.º CICLO

5.º Ano

Turmas	A	B	C	D	E	F	G	H	I	J	Global
1.P	15,8%	21,1%	37,9%	31,0%	33,3%	36,7%	15,8%	30,8%	26,3%	55,6%	31%
2.ºP	10,5%	15,8%	23,3%	31,0%	17,2%	24,1%	10,5%	21,4%	25,0%	33,3%	21,6%
3.ºP	10,5%	11,1%	17,2%	18,5%	10,7%	20,7%	10,5%	7,7%	16,7%	13,3%	14,0%

Considerações: O percentual de classificações inferiores a 3 baixou cerca de dezassete pontos, do 1.º para o 3.º período (de 31% para 14%); a taxa de sucesso situou-se nos 86%. De notar que o 5.º ano marca um início de ciclo.

6.º Ano

Turmas	A	B	C	D	E	F	G	H	I	J	K	Global
1.P	0,0%	0,0%	10,7%	5,0%	5,0%	13,8%	27,8%	31,6%	17,2%	16,7%	10,5%	12,8%
2.ºP	5,6%	0,0%	10,3%	0,0%	5,0%	16,7%	27,8%	26,3%	24,1%	6,3%	10,5%	12,8%
3.ºP	0,0%	0,0%	6,9%	0,0%	0,0%	10,7%	5,6%	15,8%	30,7%	0,0%	0,0%	5,2%

Considerações: A taxa de sucesso situou-se nos 94,8%, sendo por isso um resultado bastante satisfatório; seis das onze turmas apresentam 100% de classificações superiores a 2.

3.º CICLO

7.º Ano

Turmas		A	B	C	D	E	F	G	H	I	Global
1.P	Hist	10,5%	7,7%	20,7%	17,7%	36,8%	35,0%	12,5%	15,8%	22,2%	19,3%
2.P	Hist	5,0%	13,8%	17,7%	38,9%	42,1%	35,0%	24,0%	11,1%	27,8%	22,7%
3.P	Hist	5,0%	7,4%	0,0%	18,8%	22,2%	15,0%	4,2%	11,1%	16,7%	10,0%
1.P	Geo	5,3%	11,5%	13,8%	11,8%	5,3%	25,0%	8,3%	15,8%	11,1%	11,9%
2.P	Geo	0,0%	24,1%	20,0%	24,2%	31,6%	30,0%	12,0%	11,1%	11,1%	18,2%
3.P	Geo	5,0%	18,5%	10,7%	6,3%	11,1%	10,0%	4,2%	16,7%	5,6%	10,0%

Considerações: As taxas de sucesso das disciplinas do Departamento, no 3.º período situam-se nos 90%, considerando-se os resultados bastante satisfatórios. Na disciplina de História, a percentagem de classificações inferiores a 3 desceu de 22,7%, no

segundo período, para 10%, no final do terceiro; na disciplina de Geografia a variação foi menos acentuada – de 18,2% no 2.º período para 10% no 3.º período.

8.º Ano

Turmas		A	B	C	D	E	F	G	H	I	Global
1.P	Hist	55,0%	40,0%	6,7%	33,3%	15,8%	37,0%	5,6%	18,8%	14,3%	24,9%
2.P	Hist	45,0%	40,0%	6,7%	36,8%	42,1%	29,6%	38,9%	23,5%	28,6%	30,9%
3.P	Hist	33,3%	25,0%	3,3%	15,8%	10,5%	16,0%	5,6%	11,8%	0,0%	12,8%
1.P	Geo	0,0%	15,0%	0,0%	22,2%	0,0%	14,8%	11,1%	25,0%	9,5%	10,1%
2.P	Geo	0,0%	5,0%	3,3%	10,5%	5,3%	25,1%	11,1%	0,0%	0,0%	7,3%
3.P	Geo	0,0%	0,0%	0,0%	5,3%	5,3%	12,0%	0,0%	5,9%	0,0%	3,2%

Considerações: No 8.º ano a diferença entre as disciplinas do Departamento acentuou-se: a taxa de sucesso na disciplina de História situou-se nos 87,2% e na Geografia nos 96,8%; entre o 2.º e o 3.º período o percentual de classificações inferiores a 3 diminuiu significativamente (18,2%) na disciplina de História, enquanto na disciplina de Geografia essa percentagem nunca esteve acima dos 10%.

9.º Ano

Turmas		A	B	C	D	E	F	G	H	Global
1.P	Hist	45,0%	42,1%	28,0%	24,0%	5,0%	7,1%	0,0%	21,1%	20,4%
2.P	Hist	21,1%	15,8%	8,0%	16,0%	5,0%	14,3%	12,5%	28,6%	14,9%
3.P	Hist	15,0%	10,0%	8,0%	8,3%	0,0%	0,0%	0,0%	5,6%	5,6%
1.P	Geo	0,0%	10,5%	4,0%	16,0%	5,0%	14,3%	0,0%	26,3%	9,4%
2.P	Geo	0,0%	10,5%	4,0%	8,0%	5,0%	7,1%	0,0%	14,3%	6,1%
3.P	Geo	5,0%	10,0%	4,0%	0,0%	0,0%	0,0%	0,0%	0,0%	2,2%

Considerações: As turmas do 9.º ano apresentaram grandes variações de classificações na disciplina de História, apesar da taxa de sucesso se situar nos 94,4%; na disciplina de Geografia a variação entre períodos foi bastante menor e a taxa de sucesso está próxima dos 100% (97,8%). Os resultados consideram-se bastante positivos, resultado das estratégias adotadas.

CONCLUINDO: a taxa de sucesso no 2.º e 3.º ciclo situa-se em todos os anos acima dos 85% em todas as disciplinas do Departamento.

ENSINO SECUNDÁRIO

10.º Ano

Turmas		A	B	C	D	Global
1.P	Geo			36,4%	20,0%	27,7%
	Hist			31,8%	30,8%	31,3%
	Fil	0,0%	0,0%	32,0%	15,4%	12,5%
2.P	Geo			36,0%	40,7%	38,5%
	Hist			32,0%	32,1%	32,1%
	Fil	4,2%	0,0%	45,8%	11,1%	15,6%
3.P	Geo			30,8%	33,3%	32,1%
	Hist			19,%	17,9%	18,5%
	Fil	4,2%	0,0%	33,3%	18,5%	14,6%

Considerações:

Nas turmas de 10.º ano, é possível observar grandes oscilações nas taxas de sucesso entre as disciplinas do departamento, sendo que a disciplina de Geografia apresenta a taxa de sucesso mais baixa no 3.º período (68%) e a disciplina de Filosofia a que apresenta valores mais elevados (85,4%).

11.º Ano

Turmas		A	B	C	Global
1.P	Geo			26,1%	26,1%
	Hist			18,2%	18,2%
	Fil	0,0%	0,0%	4,0%	1,7%
2.P	Geo			31,6%	31,6%
	Hist			27,8%	27,8%
	Fil	0,0%	0,0%	9,5%	3,7%
3.P	Geo			16,7%	16,7%
	Hist			6,3%	6,3%
	Fil	0,0%	0,0%	0,0%	0,0%

Considerações: As turmas de 11.º ano apresentam melhores resultados que as turmas do 10.º ano, sendo que na disciplina de Filosofia, a taxa de sucesso seja de 100%.

12.º Ano

Turmas		A	B	C	Global
1.P	Geo			5,6%	5,6%
	Hist			20,0%	20,0%
	Psic	0,0%	0,0%	5,6%	5,6%
2.P	Geo			5,3%	5,3%
	Hist			5,0%	5,0%
	Psic	0,0%	0,0%	0,0%	0,0%
3.P	Geo			0,0%	0,0%
	Hist			5,0%	5,0%
	Psic	0,0%	0,0%	0,0%	0,0%

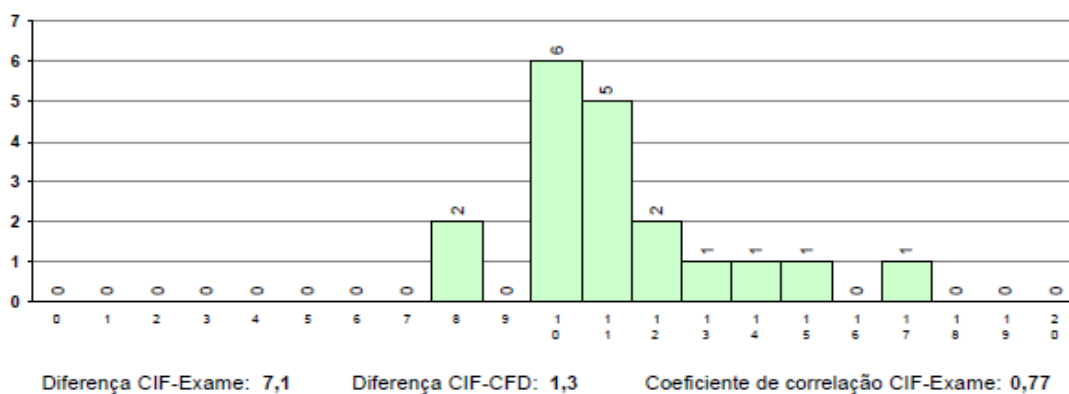
Considerações: O 12.º ano apresenta as melhores taxas de sucesso relativamente aos outros anos do secundário, ainda que na disciplina trienal – História – as classificações resultem da média dos 3 anos.

Avaliação Externa

Apresentam-se a seguir os resultados da disciplina de História A nos exames nacionais:

1.ª fase

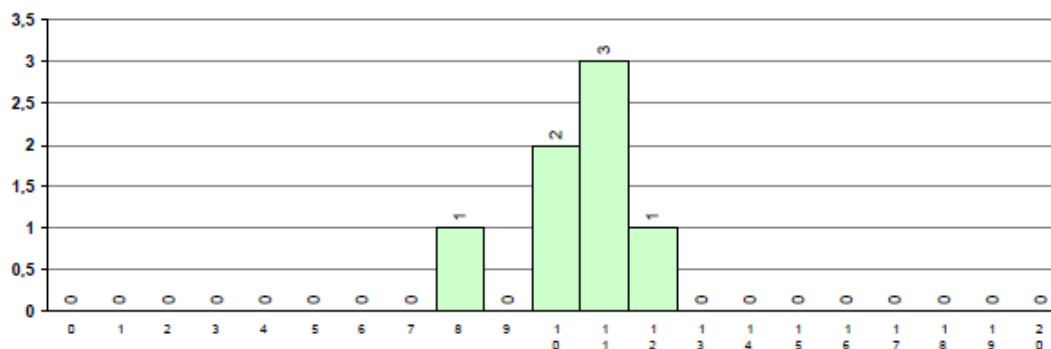
Distribuição de classificações finais (CFD) Média: 11,3 Positivas: 17 Negativas: 2 10,5% reprov.



Podendo apontar-se variadas razões para as diferenças apresentadas, destacam-se três: a prova que pela primeira vez avaliava conteúdos de 11.ºano e apresentava uma tipologia de questões nova e as classificações internas serem a média dos três anos de classificações da disciplina.

2.ª fase

Distribuição de classificações finais (CFD) Média: 10,4 Positivas: 6 Negativas: 1 14,3% reprov.



Diferença CIF-Exame: 2,2 Diferença CIF-CFD: 0,6 Coeficiente de correlação CIF-Exame: 0,12

Embora nesta segunda fase as diferenças entre CFD e CE tenham diminuído, ainda se verificam discrepâncias, pelo que os resultados devem ser analisados de forma aprofundada no grupo disciplinar.

ANÁLISE DESCRITIVA DOS RESULTADOS OBTIDOS (*conforme relatórios em anexo*)

.- GRUPO DISCIPLINAR DE HISTÓRIA E GEOGRAFIA DE PORTUGAL

A nível interno, a disciplina de HGP apresenta, taxas de sucesso que ronda os 86% no 5.º ano e os 94% no 6.º ano, acima dos níveis de disciplinas de Língua Portuguesa, Matemática ou L.Estrangeira – Inglês.

No 6.º ano verificam-se resultados bastante satisfatórios com seis turmas a apresentar uma taxa de sucesso de 100%.

Após a análise da avaliação atribuída ao longo do ano letivo na disciplina de HGP, conclui-se que o índice de insucesso verificado no 5º ano é significativamente superior ao do 6º ano, tal decorre de vários fatores, nomeadamente:

- O elevado nº de alunos que compõem as turmas com maior insucesso;
- A existência de um maior número de alunos com repetências no seu percurso escolar;

- Aluno com Comportamentos desadequados e descontextualizados para a sala de aula.

Da observação da evolução dos valores ao longo do ano, constata-se uma melhoria significativa dos resultados obtidos pelos alunos, embora abaixo das expectativas.

A análise dos resultados obtidos pelos alunos do 6º ano é mais satisfatória e evidencia o seu maior empenho e interesse pela disciplina.

GRUPO DISCIPLINAR DE HISTÓRIA

Os resultados relativos à avaliação do 3º período na disciplina de História foram os seguintes em termos de sucesso:

Ano	2013	2014	Evolução
7º	81,5%	90%	+ 8,5%
8º	86,8%	87,2%	+ 0,4%
9º	86,5%	94,4%	+ 7,9%
10º	71,4%	81,5%	+ 10,1%
11º	94,4%	93,7%	- 0,7%
12º	92,8%	95%	+ 2,2%
Média	85,6%	90,3%	+ 4,7%

Os ganhos em matéria de sucesso foram consistentes em quase todos os anos, exceção feita a perdas quase residuais no 11º ano.

A média dos ganhos foi de quase 5%, o que é um valor muito bom para uma progressão anual, num universo que atinge as 30 turmas. No caso do 3º ciclo, os ganhos foram de 5,6%, enquanto no Secundário foram superiores a 2%. Considera-se, por isso, que foram cumpridos os objetivos da disciplina contribuir para o aumento do sucesso global dos alunos do agrupamento.

Houve naturais variações entre as turmas, sendo as mais pronunciadas as que se verificaram no 8º ano (variação entre os 0% e os 33%) e as menores no 9º ano (entre 0% em 3 turmas e os 15%).

Este ano e apesar das melhorias nos resultados, como hipóteses explicativas para esta situação foram adiantadas as seguintes, as quais permanecem válidas:

- A falta de métodos de estudo e de trabalho.
- O fraco investimento nas tarefas propostas extra-aula, principalmente no ensino secundário.
- A inadequação/gestão dos programas face aos tempos lectivos, o que condiciona a capacidade dos docentes poderem diversificar mais as suas estratégias de trabalho.

GRUPO DISCIPLINAR DE GEOGRAFIA

Os docentes avaliam os resultados escolares como globalmente satisfatórios.

São várias as considerações que suportam esta conclusão, a saber: uma redução progressiva dos valores de insucesso escolar ao longo do ano letivo, em todos os níveis de ensino com exceção do 10º ano de escolaridade, culminando o 3º período com valores de 10% no 7º ano, 3% no 8º ano, 2% no 9º ano, 32% no 10º ano, 17% no 11ºano e 0% no 12º ano; aumento dos níveis de sucesso escolar ao longo dos ciclos de escolaridade, culminando com valores muito satisfatórios de 98% e 100%, no ensino básico e secundário respetivamente; uma homogeneidade relativa entre docentes que lecionam os mesmos níveis de ensino, quanto aos níveis de sucesso alcançados; a posição relativa dos resultados globais nas disciplinas lecionadas no Grupo comparativamente a outras disciplinas do mesmo plano de estudos do ensino regular (7º em 15, 5º em 15, 3º em 15, respetivamente nos níveis do ensino básico; 7º em 10, 5º em 10, 1º ex aequo em 9 e semelhante a todas as disciplinas anuais, respetivamente nos níveis do ensino secundário).

Os docentes identificam o trabalho colaborativo/articulação e o seu esforço individual na diversificação de estratégias e instrumentos de trabalho, com progressiva adequação aos grupos –turma, como o ponto forte deste resultado.

Como maior fragilidade identificam-se os níveis de escolaridade de iniciação (7º e 10º) onde os resultados escolares divergem dos restantes níveis, ainda que não deixem de ser, por nós, considerados compreensíveis em termos de percurso formativo, dadas as mudanças que envolvem para os jovens e respetivas famílias. De facto, a transição para o 3º ciclo, com a disciplina de Geografia a ser lecionada de forma autónoma e

com docentes que dominam as suas especificidades científicas e metodológicas, confronta os jovens alunos com novas realidades, às quais se vão gradualmente adaptando com resultados positivos.

Já ao nível da transição para o ensino secundário são as exigências que lhe são inerentes que causam maior resistência e dificuldades de adaptação: os discentes não revelam domínio de métodos de trabalho e estudo eficientes para este nível de ensino, o seu nível de maturidade compromete fortemente a sua autonomia, empenhamento e responsabilidade e as famílias parecem não apostar em condutas que permitam consolidar práticas que respondam a estas dificuldades. Também se verifica neste nível de ensino (10º) que os jovens não definiram ainda, de forma clara, o seu percurso formativo e transitam amiúde entre turmas de diferentes áreas de formação (por vezes até ao 2º período); situação que muitas vezes compromete o seu sucesso, por resultar na perda de uma importante fase da organização do trabalho e da lecionação de conteúdos com carácter transversal, em Geografia A. As dificuldades de aprendizagem parecem estar, por vezes, na origem destas transições.

Assim estes níveis têm sido alvo da nossa atenção e reflexão, e onde temos ensaiado diversas estratégias no sentido de recuperar os resultados. No caso do 10º ano de escolaridade a tarefa tem-se mostrado mais complexa por ser igualmente necessário acautelar eventuais prejuízos/desvios nos resultados da avaliação externa (Exame Nacional 719), cujos efeitos seriam, no nosso entender, mais nefastos para o Agrupamento.

De um modo geral, os docentes elegem as seguintes situações como as que obstam a um melhor nível de resultados escolares:

- défices de atenção/concentração dos alunos
- falta de empenhamento e responsabilidade de alunos e/ou famílias
- falta de assiduidade dos alunos
- problemas de comportamento nos grupos-turma, associados maioritariamente a divergência de interesses face à escola e dimensão excessiva dos grupos-turma
- dificuldades de aprendizagem e/ou falta de métodos de trabalho e estudo.

As carências socioeconómicas e a heterogeneidade de alguns grupos-turma foram pontualmente considerados fatores relevantes, nomeadamente quando determinaram situações de falta de material/ausência de manuais e uso de versões policopiadas de menor qualidade, como se detetou no 10º ano de escolaridade.

Quadro 15: Cursos Científico-Humanísticos do Ensino Secundário				
Médias/n.º de alunos				
Disciplina: Filosofia				
Ano/ turma/cursos	Período letivos			CIF
	1.º Período	2.º Período	3.º Período	
10.º A Ciências e Tecnologias	13,4 23 alunos	14,0 24 alunos	13,96 24 alunos	
10.º B Ciências e Tecnologias	13,2 22 alunos	12,6 21 alunos	13,3 21 alunos	
10.º C Línguas e Humanidades	10,7 23 alunos	9,9 25 alunos	10,75 24 alunos	
10.º D Línguas e Humanidades	11,4 26 alunos	11,4 27 alunos	10,9 27 alunos	
11.º A Ciências e Tecnologias	15,7 15 alunos	15,0 14 alunos	16,0 14 alunos	15,7
11.º B Ciências e Tecnologias	15,6 19 alunos	15,2 19 alunos	15,6 19 alunos	14,9
11.º C Línguas e Humanidades	14,32 25 alunos	13,3 21 alunos	13,8 19 alunos	13,2

É possível observar que as turmas de 11.º ano apresentam níveis de classificação superiores ao 10.º ano, e que ao nível do 10.º ano a turma C apresenta um percurso com classificações que revelam a aquisição de requisitos mínimos.

De um modo geral, os cursos de Línguas e Humanidades revelam desempenhos cujos resultados comparativamente são inferiores aos Cursos de Ciências e Tecnologias.

Quadro 16: Cursos Científico-Humanísticos do Ensino Secundário			
Médias/n.º de alunos			
Disciplina: Psicologia B			
Ano/ turma/cursos	Período letivos		
	1.º Período	2.º Período	3.º Período
12.º A Ciências e Tecnologias	13,7	14,9	15,9
	10 alunos	10 alunos	10 alunos
12.º B Ciências e Tecnologias	15,3	15,3	16,0
	10 alunos	10 alunos	10 alunos
12.º C Línguas e Humanidades	13,1	14,9	14,7
	18 alunos	18 alunos	18 alunos

Análise:

A opção de 12.º ano; Psicologia B, apresenta genericamente bons resultados verificando-se uma progressão dos resultados obtidos ao longo do ano letivo nas três disciplinas assinaladas (não se considera relevante a diferença de décimas verificada no 12.º C do 2.º, para o 3.º período).

Resultados da avaliação externa (1.ª fase)

Distribuição das classificações:	N.º de Provas	Média (pontos)		Positivas	Negativas	Desvio
Exame	internos: 21	67	diferença	5	16	31,9
Interna (CIF)	21	140	74	21	0	1,86
Finais (CFD)	21	119	21	18	3	-
Exame	internos e externos: 24	67,8		6	18	38,9

Análise:

A partir da observação dos resultados obtidos na distribuição das classificações de Exame e avaliação interna é possível identificar a diferença existente, 74 pontos, que deverá merecer ponderação do grupo disciplinar.

Após auscultação dos elementos do grupo disciplinar foi possível identificar algumas variáveis que poderão explicar os baixos índices verificados nas provas de exame: 67 pontos:

- Fraco investimento dos alunos na preparação para o exame nacional, o qual não se coloca como disciplina específica de entrada na Universidade, mas somente como conclusão do ensino secundário.
- A não realização no 11.º ano de fichas de avaliação que contemplem matéria de 10.º ano de preparação/averiguação de conteúdos (dimensão formativa e/ou sumativa da avaliação).
- A não concertação de atividades/preparação de recursos presente no projeto preparação para o exame a nível nacional.
- Fraca responsabilidade dos discentes, e brio, no dever de realizar bons desempenhos.

Ensino Secundário profissional

Quadro 14: Cursos Profissionais do Ensino Secundário								
Ano/ turma/cursos	Disciplina	Módulos						
		1.º	2.º	3.º	4.º	5.º	6.º	7.º
10.º E Técnico de Gestão e Programação de Sistemas informáticos	Área de Integração	10,75 16 alunos	10,21 14 alunos	-	-	-	-	/
10.º F Técnico de Apoio Psicossocial		11,53 17 alunos	12,58 13 alunos	-	-	-	-	/
11.E Técnico de Apoio Psicossocial				13,72 18 alunos	13,28 18 alunos			/
10.º F Técnico de Apoio Psicossocial	Psicologia	12,24 17 alunos	12,38 13 alunos	-	-	-	-	-
11.ºD Técnico de Apoio à Gestão Desportiva		-	-	-	-	14,82 11 alunos	14,91 11 alunos	15,18 11 alunos
11.º E Técnico de Apoio Psicossocial		-	-	-	15,22 18 alunos	16,18 17 alunos	-	-
12.º E Técnico de Apoio Psicossocial		-	-	-	-	-	12,82 11 alunos	13,91 11 alunos

Análise:

Os alunos inscritos nos módulos realizaram os mesmos, sendo os casos de desistência e/ou anulação extensíveis às restantes disciplinas. As classificações que implicam médias comparativamente mais baixas verificam-se no 1.º e 2.º módulos de 10.º ano no Curso de *Técnico de Gestão e Programação de Sistemas informáticos*; e as médias que revelam melhor desempenho observam-se no 11.º ano no Curso de *Técnico de Apoio Psicossocial*

IV- PLANO DE AÇÃO/ MELHORIAS

Ao longo do ano letivo, foram realizadas várias atividades que constavam no Plano de Ação do Departamento e do Agrupamento. Estas atividades tiveram em vista a prossecução das metas e objetivos definidos no Projeto Educativo do Agrupamento e quase todas as ações desenvolvidas englobaram mais do que uma linha orientadora do referido projeto (seguindo as orientações do Conselho Pedagógico).

Todas as atividades foram realizadas com sucesso, de acordo com as avaliações de cada grupo disciplinar.

Apresenta-se agora uma síntese da avaliação da execução de cada uma das atividades previstas para o segundo período. Os originais das fichas de avaliação das várias atividades encontram-se arquivados em dossiê próprio, na sede do Agrupamento.

Atividade	Dinamizadores	Observações
Exposição: O dia da Filosofia	Professores de Filosofia e alunos das turmas de 10.º e 11.º ano	Concluída e avaliada
Visita de estudo ao Pavilhão do Conhecimento e à Torre de Belém (Alunos do 8.º ano)	Professores de História e Física Química	Concluída e avaliada
Visita de estudo a Conimbriga e Universidade de Coimbra (Alunos do 5º ano da EBI do Esteval)	Professores de História e Geografia de Portugal	Concluída e avaliada
Visita de estudo ao Centro de Interpretação da Batalha e Mosteiro da Batalha (Alunos do 6º ano da EBI do Esteval)	Professores de História e Geografia de Portugal	Concluída e avaliada
Visita de estudo a Lisboa: percurso queirosiano (alunos das turmas D e E do 11.º ano, ensino profissional)	Professora Paula Gregório e Fátima Vilelas	Não se realizou porque os alunos da turma E não participaram

Atividade	Dinamizadores	Observações
Comemoração dos 40 anos do 25 de Abril: «Testemunhar História»: Testemunho de um capitão de Abril	Professores de História e Geografia de Portugal	Concluída e avaliada
Comemoração dos 40 anos do 25 de Abril: «Testemunhar História»: Testemunho de um ex-combatente na Guerra Colonial	Professores de História	Concluída e avaliada
Produção de Materiais para História e Geografia - Formação dos docentes do departamento de Ciências Humanas e Sociais	Professora Joaquina Martins	Concluída e avaliada
Ação de sensibilização - Apoio à vítima: Cyberbullying	Professora M. ^a João Mendes e Alunos das turmas 10.º A,	Concluída e avaliada
Comemoração do «Dia da Europa» - exposição	Professores do Grupo de Economia	Concluída e avaliada

As restantes atividades constantes no PAA do Departamento foram pensadas para o biénio 2013-15 e estão ainda em fase de realização.

V.- CONSIDERAÇÕES FINAIS

Podemos considerar que os objetivos propostos para este ano letivo foram, na sua maioria, atingidos.

Relativamente à avaliação interna, a maioria das disciplinas apresenta classificações bastante positivas. A nível da avaliação externa o departamento apresenta resultados que não satisfazem completamente os professores dos vários grupos disciplinares; alguns problemas detetados estão a ser objeto de um plano de melhoria, a ser implementado no próximo ano letivo.

A execução do Plano de Atividades decorreu com normalidade e genericamente, de acordo com os objetivos propostos e no tempo previsto. Os professores do Departamento procuraram uma gestão eficiente dos recursos e meios existentes, apostando, sempre que possível, na articulação entre áreas disciplinares e manifestaram determinação e empenho nas suas diferentes atuações, contribuindo assim para o sucesso do Agrupamento.

Novembro 2014

A coordenadora

(Fátima Vilelas)

VI.- ANEXOS

.- Anexo 1 – documento elaborado pelo coordenador do grupo disciplinar de HGP

.- Anexo 2 - documento elaborado pelo coordenador do grupo disciplinar de História

.- Anexo 3 - documento elaborado pelo coordenador do grupo disciplinar de Geografia

.- Anexo 4 - documento elaborado pela docente do grupo por delegação de competências efetuada pela Direção.