



ATIVIDADES DE  
ENRIQUECIMENTO CURRICULAR

*Relatório de  
Avaliação*



Agrupamento de Escolas Poeta

Joaquim Serra

2013/2014

## 1. INTRODUÇÃO

---

Com o objetivo de implementar o Programa de Atividades de Enriquecimento Curricular (AEC) nas escolas de 1º CEB (Ciclo do Ensino Básico) do Agrupamento de Escolas Poeta Joaquim Serra, em conformidade com o Despacho nº 9265-B/2013, foi estabelecida uma parceria entre a unidade educativa e a Câmara Municipal de Montijo, à semelhança do que tem acontecido em anos letivos anteriores.

A planificação e a monitorização das AEC foram efetuadas pelas estruturas pedagógicas e organizacionais do agrupamento em estreita articulação com a entidade dinamizadora.

As AEC foram dinamizadas pela Associação para a Formação Profissional e Desenvolvimento do Montijo, em todas as escolas de 1º CEB que integram o agrupamento de escolas, em blocos de 60 minutos diários, das 16h30 às 17h30. O período de intervalo entre a atividade letiva e as AEC é de 30 minutos, entre as 16h e as 16h30.

De acordo com o artº 7 do normativo supracitado e com o Projeto Educativo do agrupamento de escolas, as atividades dinamizadas são a Atividade Física e Desportiva (AFD) e o Ensino do Inglês (EI). Nas turmas de 1º e 2º anos de escolaridade a AFD é dinamizada em três blocos de 60 minutos semanais e o EI em dois blocos de 60 minutos semanais.

Nas turmas de 3º e 4º anos de escolaridade a AFD tem a duração semanal de dois blocos de 60 minutos e o EI três blocos de 60 minutos.

As AEC funcionaram durante todos os dias letivos estabelecidos no calendário escolar referente ao ano letivo 2013/2014.

## 2. CONTEXTO EDUCATIVO

---

As AEC foram dinamizadas nas instalações dos estabelecimentos de ensino do 1º CEB, nomeadamente nas salas de aula, salas polivalentes, espaços exteriores de recreio e outros<sup>1</sup>.

---

<sup>1</sup> Campos de jogos, sociedades recreativas e outros espaços socioculturais existentes nas várias freguesias.

Foram constituídos **28** grupos de alunos abrangendo os quatro anos de escolaridade que compõem o 1º CEB:

- ✦ EB1 de Afonsoeiro: 5;
- ✦ EB1/JI Alto Estanqueiro: 2;
- ✦ EB1/JI Bro do Areias: 4;
- ✦ EBI do Esteval: 3;
- ✦ EB1 de Jardia: 1;
- ✦ EB1 de Lançada: 1;
- ✦ EB1 Novos Trilhos: 4;
- ✦ EB1/JI Rosa dos Ventos: 4;
- ✦ EB1 de Sarilhos Grandes: 4.

### 3. ALUNOS

#### 3.1- Frequência

No início do ano letivo, inscreveram-se nas AEC 642 alunos, distribuídos da seguinte forma, pelas diferentes escolas e por anos de escolaridade:

Estabelecimento de Ensino	Anos a frequentar as AEC				
	1º ano	2º ano	3º ano	4º ano	Totais
EB1 de Afonsoeiro	31	36	28	29	124
EB1/JI Alto Estanqueiro	7	20	13	14	54
EB1/JI Bairro do Areias	21	32	20	17	90
EBI do Esteval	21	18	12	12	63
EB1 de Jardia	6	6	5	4	21
EB1 de Lançada	3	5	6	6	20
EB1 Novos Trilhos	27	26	21	27	101
EB1/JI Rosa dos Ventos	19	31	18	27	95
EB1 de Sarilhos	14	21	23	16	74
<b>Totais</b>	<b>149</b>	<b>195</b>	<b>146</b>	<b>152</b>	<b>642</b>

Em cada estabelecimento de ensino foram constituídos vários grupos de alunos, em conformidade com os critérios de constituição previstos no normativo acima

referido. O critério principal é o ano de escolaridade. Os grupos mistos integram alunos de 1º e 2º anos ou 3º e 4º anos, uma vez que a carga horária, por atividade, é diferente.

A distribuição dos alunos, por grupos, no início do ano letivo foi a seguinte

Grupos	Estabelecimento de Ensino	Grupos por Escolas – início do ano						
		G. A	G. B	G. C	G. D	G. E	G. F	
5	EB1 de Afonsoeiro	22	19	26	28	29		124
2	EB1/JI Alto Estanqueiro	26	28					54
4	EB1/JI Bairro do Areias	27	26	20	17			90
3	EBI do Esteval	21	18	24				63
1	EB1 de Jardía	21						21
1	EB1 de Lançada	20						20
4	EB1 Novos Trilhos	27	26	21	27			101
4	EB1/JI Rosa dos Ventos	25	25	19	26			95
4	EB1 de Sarilhos	14	21	23	16			74
<b>28</b>	<b>Totais</b>	<b>203</b>	<b>163</b>	<b>133</b>	<b>114</b>	<b>29</b>	<b>0</b>	<b>642</b>

No final do ano letivo registou-se uma alteração no número total de alunos a frequentar o programa das AEC, totalizando 605 alunos. Este número traduz, não só o número de abandonos do programa e as entradas de novos alunos, mas também as transferências ocorridas durante o ano letivo.

Grupos	Estabelecimento de Ensino	Grupos por Escolas- Final do Ano Letivo						
		G. A	G. B	G. C	G. D	G. E	G. F	
5	EB1 de Afonsoeiro	20	14	24	25	25		108
2	EB1/JI Alto Estanqueiro	22	27					49
4	EB1/JI Bairro do Areias	24	24	16	14			78
3	EBI do Esteval	17	14	21				52
1	EB1 de Jardía	22						22
1	EB1 de Lançada	17						17
4	EB1 Novos Trilhos	27	25	18	26			96
4	EB1/JI Rosa dos Ventos	25	25	19	26			95
4	EB1 de Sarilhos	14	18	21	16			69
<b>28</b>	<b>Totais</b>	<b>189</b>	<b>155</b>	<b>126</b>	<b>108</b>	<b>27</b>		<b>605</b>

O Gráfico nº 1 traduz a variação do número de alunos, por escola, entre o início e p final do ano letivo.

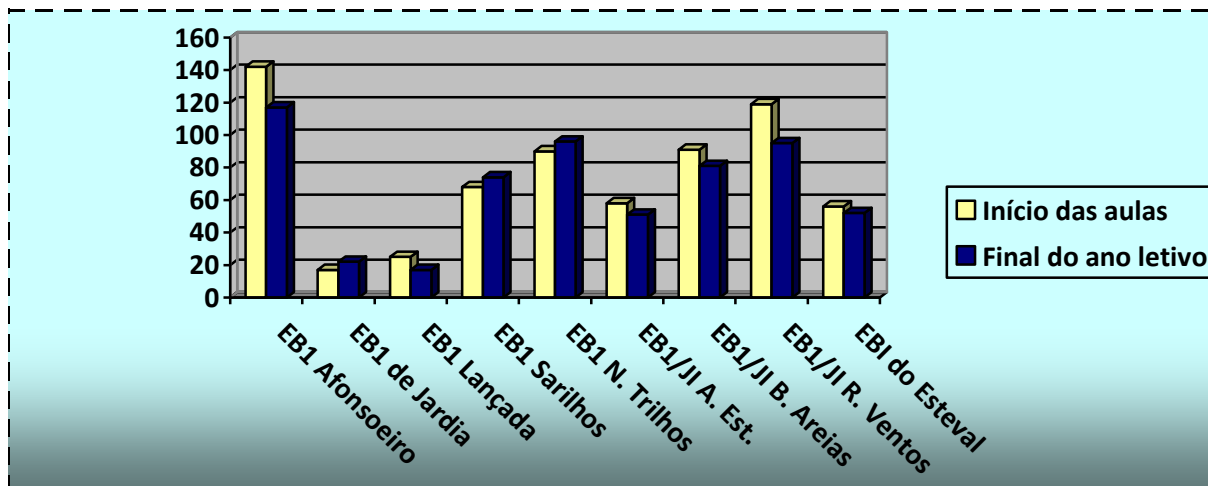


Gráfico nº 1- Variação do número de alunos por escola

Verificou-se uma alteração positiva, durante o período de tempo referido, nas EB1 de Jardía, EB1 de Sarilhos Grandes e EB1 Novos Trilhos. Nos restantes estabelecimentos de ensino registou-se um decréscimo de frequências nas AEC.

O Gráfico nº 2 traduz o número de alunos que frequenta as AEC, em cada escola, por ano de escolaridade, no final do ano letivo.

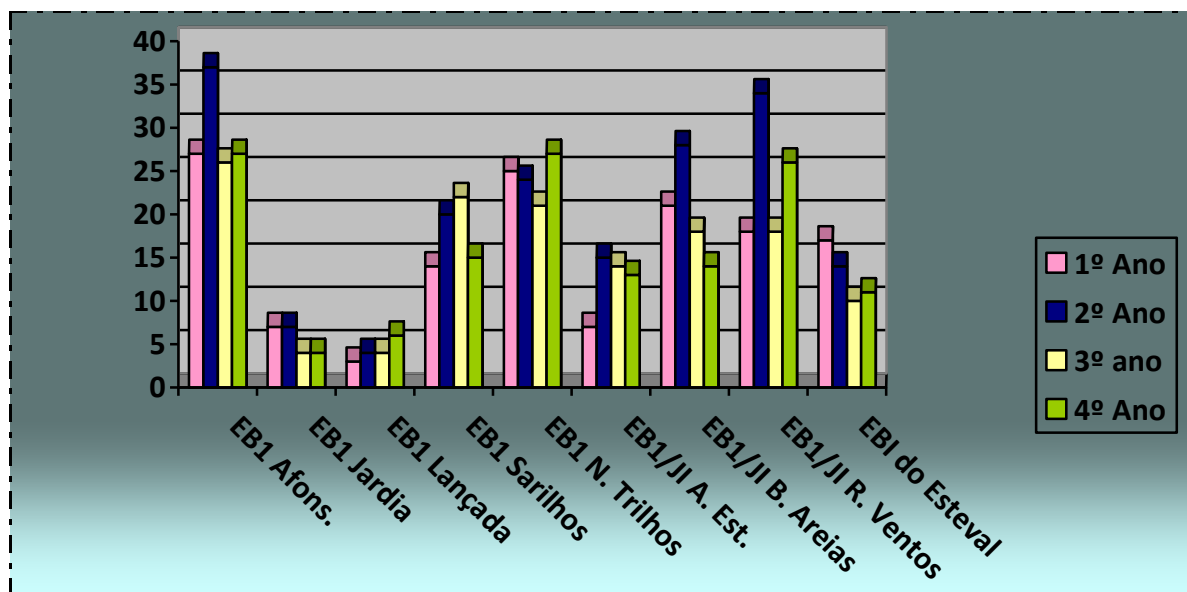


Gráfico nº 2- Alunos por ano de escolaridade

Constata-se que o maior número de frequências no programa ocorre no 2º ano de escolaridade nas EB1 de Afonsoeiro, EB1 de Jardia, EB1/JI de Alto Estanqueiro, EB1/JI do Bairro do Areias e EB1/JI Rosa dos Ventos. Nos restantes estabelecimentos de ensino também se verifica um número bastante significativo de frequências de 2º ano de escolaridade.

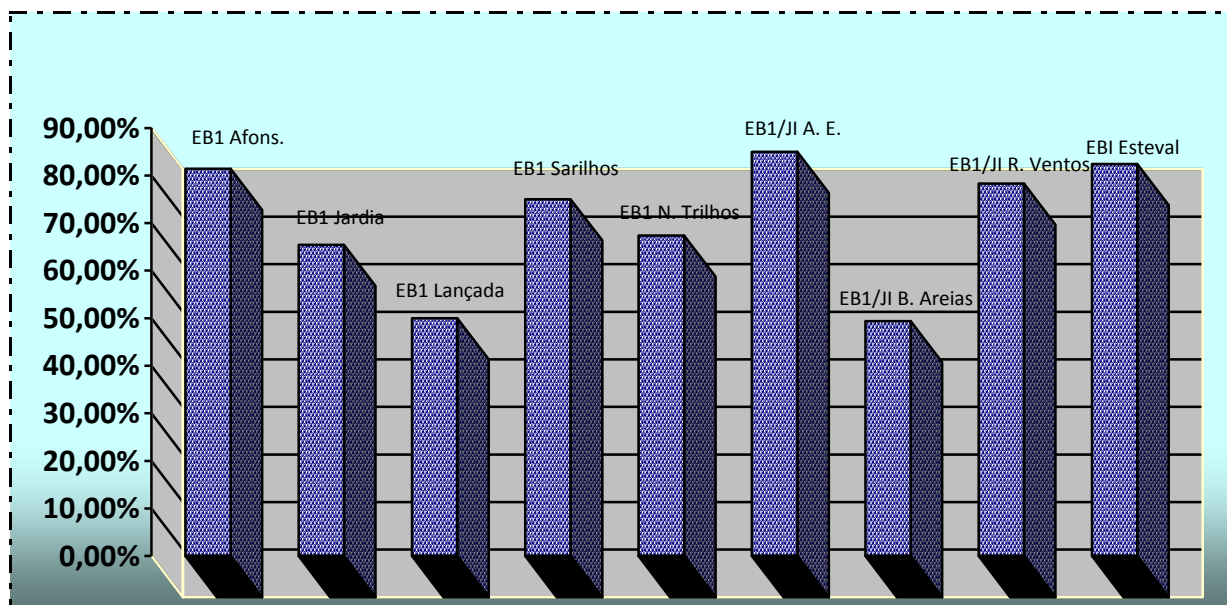


Gráfico nº 3 – Frequência às AEC por escola

Na EB1 de Afonsoeiro registaram-se duas desistências, quatro entradas e quatro transferências. A EB1 de Lançada registou oito saídas, três entradas e duas transferências. Na EB1 de Sarilhos ocorreram duas saídas por transferência e três saídas por desistência. Na EB1 Novos Trilhos as alterações foram as seguintes: saíram três alunos de 1º ano e entraram dois alunos de 4º ano de escolaridade. A EB1/JI do Alto Estanqueiro apresentou que registou quatro entradas de alunos, no decorrer do 1º período letivo: dois alunos de 1º ano e dois alunos de 4º ano. Na EB1/JI do Bairro do Areias verificou-se a existência de dez saídas (cinco no 1º ano, duas no 2º ano, duas no 3º ano e uma no 4º ano de escolaridade) e duas entradas (uma no 1º ano e uma no 3º ano de escolaridade). Na EB1/JI Rosa dos Ventos registaram-se seis saídas (quatro foram transferências) e quatro entradas. A EB1/JI do Bairro do Areias, à semelhança do ano letivo transato, continua a ser o estabelecimento de ensino que regista uma menor percentagem de alunos a frequentar as AEC, cerca de 49,4%. Duma forma global, podemos concluir, que a taxa de adesão é bastante positiva.

### 3.2- Medidas disciplinares e faltas

Em conformidade com os pontos 4.2 e 4.3 do Regulamento das AEC, foram registadas ocorrências disciplinares, em algumas escolas, que deram origem a duas exclusões do programa, na EB1 de Afonsoeiro.

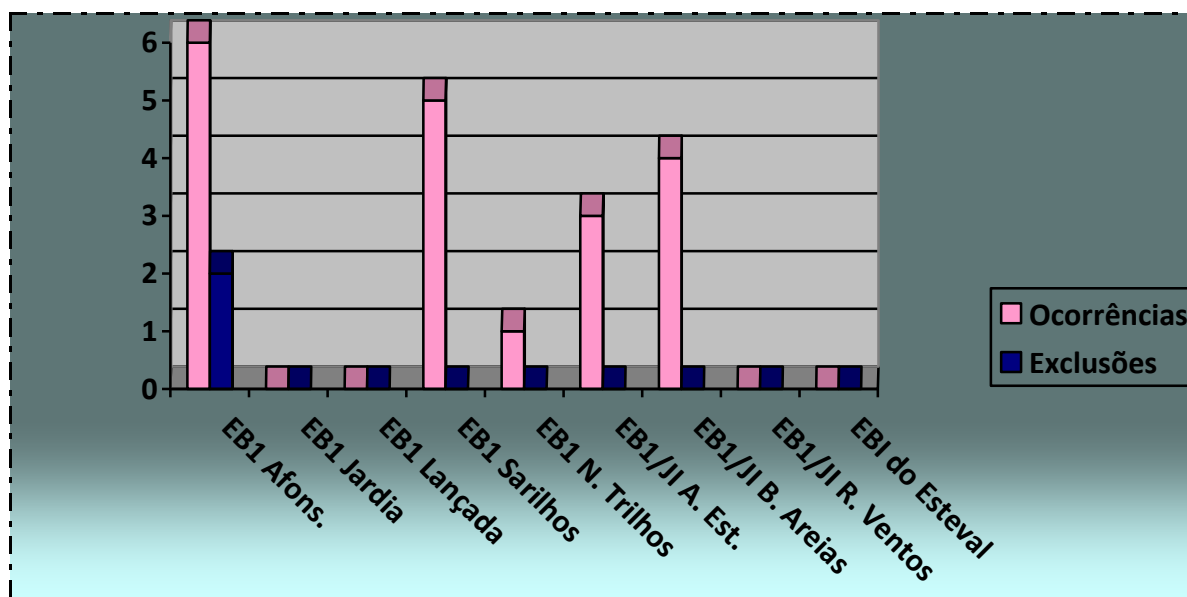


Gráfico n.º 4 Registos de ocorrências e exclusões do programa, por escola

No sentido de minimizar as consequências previstas no regime disciplinar, nomeadamente a exclusão do programa, foram adotadas medidas pelas diferentes equipas de supervisão, destacando-se os contactos constantes do professor titular e coordenador de estabelecimento com os encarregados de educação (reuniões e contactos telefónicos), reuniões com os docentes das AEC e ainda reuniões com o coordenador de estabelecimento/direção e encarregados de educação.

#### 4. AVALIAÇÃO - DOCENTES DAS AEC

No sentido de promover excelência pedagógica das AEC, é realizada a avaliação dos docentes que as dinamizam, através de diversos instrumentos de registo de avaliação (auto e heteroavaliação), por período letivo, em parceria com os próprios docentes.

A referida avaliação inclui vários parâmetros, agrupados respetivamente nas áreas das atitudes e competências. Ao nível das atitudes foram avaliadas a assiduidade, a

pontualidade, relacionamento com os alunos, criatividade e inovação, incentivo e estímulo à participação dos alunos nas atividades. No que se refere às competências foram observadas a receptividade a sugestões e críticas da equipa de supervisão, a contribuição para o desenvolvimento do aluno, ao nível da área que dinamiza, a utilização de estratégias pedagógicas diversificadas e uma metodologia individualizada, atendendo ao desenvolvimento e capacidade dos alunos, entre outras de natureza pedagógica.

Considera-se bastante positiva a avaliação efetuada aos docentes que dinamizam as AEC: Ao nível das *atitudes* a maioria dos docentes foi avaliada com *MBom*, à exceção das EB1 Novos Trilhos e EB1/JI Rosa dos Ventos que tiveram *Bom* como avaliação predominante. No que se refere às competências apenas as EB1/JI do Bairro do Areias, EB1 de Jardía e EB1 de Lançada classificaram os docentes com *MBom*, enquanto os restantes estabelecimentos de ensino atribuíram às competências dos seus docentes das AEC a classificação de *Bom*.

## 5. GESTÃO DOS RECURSOS FÍSICOS

---

A gestão do material/equipamento existente nas escolas foi realizada por cada equipa de supervisão que afere, por um lado, a sua correta manutenção e utilização, por outro, assegura o acesso do mesmo a todos os docentes das AEC. O equipamento informático existente nas salas de aula é utilizado pelos docentes das AEC, bem como todo o equipamento audiovisual disponível nas escolas. O material de desgaste foi requisitado, no início do ano letivo, pela Escola Profissional ao Agrupamento de Escolas, que providenciou a sua entrega atempada.

As fotocópias utilizadas pelos professores das AEC foram fornecidas pela Escola Profissional de Montijo, tal como foi acordado e negociado com esta entidade, no início do ano letivo.

## 6. GESTÃO DOS ESPAÇOS

---

De uma forma geral, os todos os espaços escolares foram utilizados adequadamente, relativamente à atividade a desenvolver. A diversificação e adequação do espaço são fatores que se revelaram fundamentais para a realização



das AEC, promovendo o interesse e a motivação dos alunos. A manutenção e arrumação dos espaços devem ser incentivadas pelos docentes das AEC, inculcando hábitos de cidadania responsável, no sentido da preservação e reutilização de recursos. Neste sentido, devem instituir um conjunto de regras a cumprir pelos alunos que promovam a arrumação e o zelo pelo espaço utilizado.

## **7. ASPETOS POSITIVOS MAIS RELEVANTES**

---

É de sublinhar, de uma forma geral, a assiduidade dos docentes que lecionam estas atividades, à exceção de algumas situações pontuais. Outros aspetos relevantes são:

- ✦ Bom relacionamento e esforço para estabelecer a articulação entre docentes das AEC e titulares de turmas, fator que permitiu que as situações menos positivas fossem ultrapassadas. No entanto deveria ser promovida uma reunião formal, trimestral, para efetivar de forma mais consistente esta articulação;
- ✦ Substituição de docentes das AEC (grande parte das faltas existentes foram asseguradas por outro docente);
- ✦ Planificações e estratégias adequadas;
- ✦ Na generalidade, os objetivos definidos para cada atividade foram atingidos;
- ✦ Respeito pelos diferentes ritmos dos alunos;
- ✦ Interesse manifestado pelos docentes das AEC pela evolução dos alunos, quer ao nível das aprendizagens, quer no aspeto relacionado com os comportamentos e atitudes;
- ✦ Utilização de estratégias diversificadas no sentido de motivar os alunos para as atividades propostas, bem como para o cumprimento de regras e gestão de conflitos;
- ✦ Assiduidade, pontualidade e estabilidade no corpo docente das AEC, em cada escola;
- ✦ Os sumários das atividades refletem, de uma forma geral, as atividades planificadas;

- ✦ Participação de alguns docentes das AEC nas reuniões de pais e encarregados de educação realizadas no início do 2º período letivo, de forma a promover a presença destes colegas.

## 8. ASPETOS A MELHORAR

---

- Casos pontuais de gestão da sala de aula, no âmbito da dinâmica da mesma e na gestão de conflitos entre os alunos;
- Os registos de assiduidade dos alunos deverão ser preenchidos diariamente e no final de cada mês devem ser assinados pelo respetivo professor;
- A gestão eficaz do grupo/turma, em alguns casos, deverá ser desenvolvida, por parte de alguns docentes, através do desenvolvimento de estratégias específicas e definição/cumprimento de regras (produção de regulamentos, por exemplo) de forma a motivarem os alunos e a diminuírem as situações de indisciplina;
- Procurar que cada grupo de alunos, tenha, apenas, um professor por atividade, em cada estabelecimento de ensino;
- Clarificar os sumários, no sentido de se perceber o que, efetivamente foi feito: descrever a atividade desenvolvida.

A Diretora

---

A Adjunta

---

