

**AGRUPAMENTO DE ESCOLAS POETA  
JOAQUIM SERRA**



**Relatório  
Final de  
Autoavaliação**

**Ano letivo  
2015/2016**

---

**DEPARTAMENTO DE CIÊNCIAS HUMANAS E  
SOCIAIS**

## Índice

INTRODUÇÃO.....	4
I - ENQUADRAMENTO.....	5
1. - Caraterização da estrutura educativa.....	5
1.1. Docentes .....	5
1.2. ORGANIZAÇÃO DA COMPONENTE LETIVA E NÃO LETIVA .....	6
1.3. REUNIÕES FORMAIS REALIZADAS PELA ESTRUTURA .....	10
II. - AVALIAÇÃO DO PLANO DE AÇÃO.....	11
<b>III. Identificação dos resultados obtidos/metapas atingidas ao nível da implementação do plano de ação proposto pela estrutura educativa. ....</b>	<b>14</b>
3.7- Formação docente.....	20
III - ANÁLISE DOS RESULTADOS DA AVALIAÇÃO INTERNA.....	23
4. Ensino Regular .....	23
DISCIPLINA: HISTÓRIA E GEOGRAFIA DE PORTUGAL .....	23
Disciplina: História.....	25
DISCIPLINA: FILOSOFIA .....	27
DISCIPLINA: GEOGRAFIA .....	28
5. Cursos Vocacionais/Profissionais.....	30
<b>IV - APRESENTAÇÃO DOS PONTOS FRACOS, FORTES E ESTRATÉGIAS DE MELHORIA .....</b>	<b>35</b>
V. - ANEXOS.....	36

Para os efeitos previstos na alínea a) do ponto 2, do artº9,  
do Decreto-Lei Nº 75/2008 de 22 de abril apresenta-se o  
presente relatório final de AutoAvaliação.

## INTRODUÇÃO

O presente relatório tem por base as reflexões realizadas em sede dos grupos disciplinares que compõem o Departamento: História e Geografia de Portugal, 2.º ciclo; História, Geografia, Filosofia e Economia/Contabilidade, 3.º ciclo e secundário.

O relatório assenta em quatro pontos estruturantes:

- I.- Caracterização da estrutura educativa
- II.- Avaliação do plano de ação
- III.- Análise dos resultados da avaliação interna
- IV.- Apresentação dos pontos fracos, fortes e estratégias de melhoria

Em anexo são apresentados os documentos dos grupos disciplinares.

## I - ENQUADRAMENTO

1. - Caracterização da estrutura educativa
  - 1.1. Docentes

O Departamento de Ciências Sociais e Humanas é constituído por cinco grupos disciplinares do 2.º, 3.º ciclo e secundário, a saber:

.- Coordenação - Fátima Vilelas

.- Coordenadores de grupo:

.- História e Geografia de Portugal - M<sup>a</sup> Joaquina Martins

.- História - Eulália Paulo

.- Geografia - Ana Correia

.- Economia - M<sup>a</sup> Ilda Soares

O grupo de docentes do Departamento de CHS contabiliza um total de vinte e nove elementos, sendo que uma docente se encontra de licença sem vencimento, um docente em mobilidade interna, três se encontram de baixa médica e uma docente desempenha funções como diretora de centro de formação de Montijo e Alcochete - *Cenforma*.

Quadro I -

Grupos	Nº docentes	Situação Profissional			Escalão Profissional									Faixa Etária			
		Q A	Q ZP	C	1º	2º	3º	4º	5º	6º	7º	8º	9º	30_40	41_50	51_60	+60
200/290	4	2	1	1	1	-	-	1	1	-	-	-	-	1	2	1	---
400	9	5	2	4*1					1			1	1	3	4	1	
410	5	4*2	---	1	-	-	2	4	1	-	-	-	-	2	2	---	
	7	6	2	--	1	-	3	-	2	-	-	1	-	3	4	---	

420		*3	-	-	-	-	-	-	-	-	-	-	-	-	-	-	-
430	4	3	1	--	-	-	1	2	1	-	-	-	-	---	---	3	---
	29																

Obs: \*1 - 1 docente em funções *CENFORMA* e 2 docentes de atestado de longa duração

\*2 - 1 docente destacado no ME, 1 docente em licença sem vencimento, 1 docente de atestado de longa duração

\*3 - 1 docente mobilidade interna

-

## 1.2. ORGANIZAÇÃO DA COMPONENTE LETIVA E NÃO LETIVA

### Grupos 200/290

Docentes	Distribuição serviço Disciplinas			
	Ensino Regular	Profissional/Vocacional/ Pief's/PCA	Componente letiva	Componente não letiva
Andreia Basto	5°F, 5°G, 5°H, 5°I, 6°G, 6°H	-----	História e Geografia de Portugal  Português	SE/Tutoria/Apoio ao Estudo
M <sup>a</sup> Isabel Beatriz	5° A, 5°B, 5°C, 5°D, 5°E, 6°A, 6°H	-----	História e Geografia de Portugal	Gic
M <sup>a</sup> Joaquina Martins	6° B,6°C, 6°D, 6°E, 6°F, 6°G,	6°I (PCA)	História e Geografia de Portugal	Coordenadora de grupo  Diretora de turma
M <sup>a</sup> Emília Peres	1° Ciclo (2°B); 2° Ciclo 5°A,B,C,D,E,F,G H,I 6°A,B,D,E,F,G,H 3° Ciclo 7,A,B,C,D,E,F,G H,I,J); 8°A,B,C,D,F,H; 9°A,B,C,D,E,F	-----	EMRC	-----

## Grupo 400

Docentes	Distribuição serviço		Disciplinas	Cargos
	Ensino Regular	Profissional/Vocacional/EFA		
Fátima Paulo	7°F	EFA(Básico e Secundário)	História CP/ CLC /CE *	-----
Custódio Lagartixa	9.B	-----	História	-----
Eulália Paulo	10.C 12.C	10.E	História HCA	Coordenadora de grupo Diretora de turma
M <sup>a</sup> Fátima Vilelas	8.A 11.C 12.D	10.E	História, História A IAT	Coordenadora de Departamento
M <sup>a</sup> Margarida Godinho	7°C,D,E,F 9° A,B,C,D	-----	História	Formadora CQEP
M <sup>a</sup> Rosário Franco	9°E,F 11°D	-----	História	-----
Ricardo Matos	7° A/H/I/J 8° H/G 9°G/H	7°K	História ECR Saúde e atividade física	Diretor turma

\* CP (Cidadania e Profissionalidade); CLC (Cultura, Língua e Comunicação) e CE (Cidadania e Empregabilidade) - ensino noturno.

## Grupo 410

Docentes	Distribuição serviço		Disciplinas	Cargos
	Ensino Regular	Profissional/Vocacional/Pief's		
José Soares			Filosofia Psicologia B	-----
M <sup>a</sup> João Mendes			Filosofia	Coordenadora GAI

Grupo 420

Distribuição serviço				
Docentes	Profissional/Vocacional/ EFA		Disciplinas	Cargos
	Ensino Regular			
Ana Correia	9º A e B 11ºC	7º K 11º E e F	Geografia AIMA	Coordenadora grupo disciplinar
Anabela Reis	7º A, B,C 8º D, E, F	VOC. - 9º I PIEF- 6ºJ, 9ºK	Geografia Ciências Sociais Homem, Ambiente e Sociedade	Direção de turma
Fátima Capelo	9º C, D, F 12ºC+D	12ºE1+E2	Geografia Geografia C ECR	Direção de turma
Helena Batista	8ºA 10ºC 11ºD	8ºI 10ºE	Geografia Geografia A	Direção de turma
João Alves	7º D, E, F, G 9ºE	RVCC	Geografia ECR Cidadania e Empregabilida de Cidadania e Profissionalida de	Direção turma Formador CQEP
Mónica Sobral	8º C, D	EFA - SEC 1 e 2	Geografia Cidadania e profissionalida de	Mediação EFA Sec.1 e Sec.2
Paula Adeganha	7º H, I, J 8ºH, G 9ºG, H	9ºJ	Geografia	Direção de turma



Distribuição serviço					
Docentes	Ensino Regular	Profissional/Vocacional/ Pief's	Disciplinas	Cargos	
<b>Mário Dias</b>	-----	9º I 10º D, 10º E 12º E1	Área vocacional - GS AIMA Sociologia	Sem cargos	
<b>Mª Carmo Franco</b>	-----	11º F	C. Vender OGA Vender Economia	Diretora de turma	Diretora de curso com orientação FCT Formadora CQEP
<b>Fernanda Filipe</b>	-----	10ºD	CPV OGE C. Vender	Coordenadora do GIC - escola sede	Diretora de turma Diretora de Curso com orientação da Prática Simulada
<b>Mª Ilda Soares</b>	-----	9ºI 10ºD 10ºE	Economia OTET, TCAT	Coordenadora do Grupo Disciplinar Direção de Turma Direção de curso e orientação FCT Diretora de Curso e orientação da Prática Simulada	

Os professores do Departamento para além da prática letiva, participaram também nas estruturas pedagógicas e de gestão do Agrupamento, nomeadamente fazendo parte do grupo de diretores de turma, da equipa da Biblioteca Escolar, do Gabinete de Inclusão e Cidadania (GIC), do Gabinete de Avaliação Interna (GAI) e ainda desempenhando funções como formadores no CQEP, envolvendo-se de forma empenhada para o sucesso dos alunos e do Agrupamento, conforme se pode constatar nas tabelas abaixo indicadas.

### 1.3. REUNIÕES FORMAIS REALIZADAS PELA ESTRUTURA

Foram realizadas oito reuniões ordinárias de departamento, sendo que as duas últimas (1 de Junho e 20 de Julho) foram realizadas com a presença de todos os docentes do Departamento conforme constava no Plano de Ação do mesmo. Nestas reuniões foram analisados assuntos transversais aos grupos disciplinares e que fazia sentido ser em discutidos conjuntamente, nomeadamente propostas de alteração ao Regulamento Interno, Regulamento do Departamento e articulação entre ciclos e entre grupos disciplinares. Os grupos disciplinares também reuniram sempre que necessário, conforme se pode verificar nos respetivos relatórios.

Ao longo do ano letivo, a coordenadora presidiu a todas as reuniões do departamento, tendo sido registados em ata todos os assuntos tratados. Participou também em todas as reuniões de Conselho Pedagógico, submetendo a este conselho as propostas procedentes dos vários grupos disciplinares, assegurando o conhecimento, por parte dos colegas, das orientações emanadas do conselho pedagógico e da direção. Colaborou ainda com outras estruturas, nomeadamente o Gabinete de Avaliação Interna, realizando em colaboração com os grupos disciplinares, os relatórios de autoavaliação solicitados.

As reuniões tiveram entre outras as seguintes finalidades: informações do conselho pedagógico, elaboração do Plano de Ação/Melhoria, revisão e aprovação dos critérios de avaliação, reflexão e análise das avaliações dos diferentes períodos, aprovação das matrizes das provas a realizar a nível de escola e equivalentes a exames nacionais. Todos os materiais produzidos e aprovados nas diferentes áreas disciplinares foram disponibilizados via e-mail e encontra-se arquivado em suporte papel e digital.

Todos os grupos disciplinares cumpriram as planificações programadas para o ano letivo seguindo as diretrizes do Projeto Educativo do Agrupamento bem como a legislação em vigor.

## II. - AVALIAÇÃO DO PLANO DE AÇÃO

2. - Identificação do grau de concretização do plano de ação ao nível das iniciativas propostas

2.1. Número de atividades previstas e realizadas por área de intervenção (objetivo estratégico do PEA)

Área de intervenção/Objetivo estratégico do PEA	N.º de atividades propostas (1)	N.º de atividades realizadas (2)	Eficácia de realização (%) (2/1)x100
(Melhorar) a qualidade das aprendizagens e práticas educativas	20	17	85%
(Criar) mecanismos de avaliação e auto-regulação	11	11	100%
(Fomentar) comunicação educativa	21	20	95%
(Promover) a articulação organizacional, pedagógica e científica entre os ciclos de ensino do agrupamento	7	6	85%
(Desenvolver) Cidadania e Valores: cooperação e responsabilidade	23	21	91%

### **Síntese avaliativa:**

Os grupos disciplinares consideraram como muito satisfatório o grau de concretização das iniciativas previstas, tendo as mesmas atingido os objetivos definidos. As limitações reveladas nas diferentes áreas e que inviabilizaram valores máximos de eficácia de concretização prenderam-se com a falta de um nº mínimo de alunos, nos termos do regulamento de visitas de estudo ou dificuldades com as entidades parceiras.

2.2. Número de atividades realizadas por área de intervenção e destinatários

Objetivo estratégico	N.º de atividades/Destinatários					N.º Total de atividades
	Alunos	Pais/Encarregados Educação	Pessoal não docente	Docentes	Comunidade Educativa	
(Melhorar) a qualidade das aprendizagens e práticas educativas	20	----	----	4	----	20
(Criar) mecanismos de avaliação e auto-regulação	4			7	2	9
(Fomentar) comunicação educativa	7			6	1	13
(Promover) a articulação organizacional, pedagógica e científica entre os ciclos de ensino do agrupamento	5			3		6
(Desenvolver) Cidadania e Valores: cooperação e responsabilidade	20	7		7	9	20

**Síntese avaliativa:**

Do total de atividades previstas, verifica-se que os grupos disciplinares desenvolveram preferencialmente atividades destinadas aos alunos, no sentido de as mesmas contribuírem para o sucesso das aprendizagens. Procurou-se no entanto aumentar a abrangência do público-alvo envolvendo os vários elementos da comunidade educativa.

**2.3. Número de atividades realizadas por área de intervenção e turmas  
(Ano, Turmas e n.º de alunos envolvidos)**

Objetivo estratégico	Destinatários (Alunos)	
	Ano/Turmas	N.º Alunos
(Melhorar) a qualidade das aprendizagens e práticas educativas	5ºA,B,C,D,F,G,X 6ºB,C,D,F,G,I 7º (todas as turmas) 8ºA,B,C,D,E,F 8ºG e H 9ºG,H 9ºA,B,D,E,F 9ºI 10ºC 10.ºD e E 11ºF 12ºC+D 12ºE <sub>1</sub> turmas com alunos de NEE	110 150 146 150 41 42 85 12 30 46 12 27 11 35
(Criar) mecanismos de avaliação e auto-regulação	5º A,B,C,D,E,F,H,I 6ºA,B,D,E,F,G,H 7º A,B,D,E,F,H,J 8º B,C,F,H,G 9º A,C, D, F 9º I 10.ºD e E 11ºF 12ºE <sub>1</sub>	267    12 46 12 11
(Fomentar) comunicação educativa	Todas as turmas de todos os anos de escolaridade atribuídos aos docentes.	Todos os alunos
(Promover) a articulação organizacional, pedagógica e científica entre os ciclos de ensino do agrupamento	Turmas do pré-escolar(Esteval) 5º A,B,C,D,E,F,H,I 6ºA,B,D,E,F,G,H 7º A,B,D,E,F,H,J 10.ºD e E 11ºF	65 111 46 12
(Desenvolver) Cidadania e Valores: cooperação e responsabilidade	1 turma 1º ciclo(2ºB) Todas as turmas 5º Todas as turmas do 6º ano 7º A,B,D,E,F,J,H,I Turmas 8º, 9º,10º e 11º (ESPJS)	+/-850

**Síntese avaliativa:**

As atividades procuraram sempre envolver o maior número de turmas e alunos tendo-se verificado uma participação ativa dos mesmos. Verifica-se um número mais elevado de discentes nas atividades do ensino básico, mas tal justifica-se também pelo maior número de turmas nesse nível de escolaridade.

**III. Identificação dos resultados obtidos/metapas atingidas ao nível da implementação do plano de ação proposto pela estrutura educativa.****3.1 Avaliação das atividades no âmbito do objetivo estratégico “(melhorar) a qualidade das aprendizagens e práticas educativas.”**

Tipologia da atividade	N.º de ações			Avaliação global (mais frequente) *	Observações
	1.ºP	2.ºP	3.ºP		
1. Visitas de estudo	2	6	4	MB	Esta atividade enquadra-se também na tipologia 11
2. Exposições	1			MB	Envolvendo a participação de entidades externas (museus)
3. Comemoração de efemérides	1			MB	
4. Atividades lúdicas/didáticas		2		MB	Envolvendo a participação de entidades externas (associações, universidade)
5. Atividades desportivas					
6. Coordenação pedagógica/organizacional					
7. Formação docente e/ou não docente			1 1*	MB	Atividade dinamizada pela Porto Editora *Inexistência de avaliação
8. Interação escola-família					
9. Protocolos/parcerias e/ou projetos					Envolvendo a participação de entidades externas variadas

			1	B	(universidade, poder local - Projeto “Nós Propomos”). Conjuntamente com a tipologia designada em 11.
			1	MB	Projeto <i>Junior Achievement</i> Portugal inicialmente não previsto
10. Produção de conteúdos didáticos	várias	várias	várias	B	No âmbito da diferenciação pedagógica nos diversos grupos-turma.
11. Promoção de valores de cooperação...	1				Esta atividade realizou-se quatro vezes no 1º P
12. Promoção das TIC					

- Escala: I - Insatisfatório; S - Satisfatório; B - Bom; MB - Muito Bom

**Síntese avaliativa:** Verificou-se uma diversificação do tipo de atividades realizadas o que mostra a preocupação dos docentes em aplicar estratégias várias com vista ao sucesso dos alunos.

A quase totalidade das atividades teve uma avaliação de Muito Bom, o que significa que os objetivos foram largamente atingidos.

### 3.2 Avaliação das atividades no âmbito do objetivo estratégico “(criar) mecanismos de avaliação e autorregulação”

Tipologia da atividade	N.º de ações			Avaliação global (mais frequente) *	Observações
	1.ºP	2.ºP	3.ºP		
1. Visitas de estudo					
2. Exposições		1		MB	
3. Comemoração de efemérides					
4. Atividades lúdicas/didáticas					
5. Atividades desportivas					
6. Coordenação pedagógica/organizacional	4	4	5		Acrescem duas atividades em período pós letivo - relatório final de Grupo e Departamento e ADD

					Alcançaram-se resultados muito satisfatórios pois há registo de melhorias no processo de ensino-aprendizagem.
7. Formação docente e/ou não docente	1 1		1 1	Excelente Certificado de presença  Excelente Certificado de presença	Com creditação Sem creditação Com creditação Sem creditação
8. Interação escola-família					
9. Protocolos/parcerias e/ou projetos	várias	várias	várias		No contexto dos grupos-turma, adaptadas a variadas situações diagnosticadas ao longo do processo de ensino-aprendizagem.
10. Produção de conteúdos didáticos	Ao longo do ano			MB	Duas atividades realizaram-se nos três períodos letivos e uma de acordo com a calendarização das atividades a que respeita
11. Promoção de valores de cooperação...					
12. Promoção das TIC					

- Escala: I - Insatisfatório; S - Satisfatório; B - Bom; MB - Muito Bom

**Síntese avaliativa:** Os grupos deram grande relevo à implementação destes mecanismos já que se considera importante que o processo ensino e aprendizagem seja regularmente alvo de avaliação de processos e resultados visando a melhoria, quer dos resultados dos alunos, quer das práticas pedagógicas implementadas.



### 3.3 Avaliação das atividades no âmbito do objetivo estratégico “(fomentar) a comunicação educativa”

Tipologia da atividade	N.º de ações			Avaliação global (mais frequente) *	Observações
	1.ºP	2.ºP	3.ºP		
1. Visitas de estudo		3		B e MB	
2. Exposições	1	1		MB	
3. Comemoração de efemérides					
4. Atividades lúdicas/didáticas	1	1	1	MB	Atividade realizada ao longo do ano letivo
5. Atividades desportivas					
6. Coordenação pedagógica/organizacional	5	2	3	MB	Nos documentos produzidos verifica-se uma elevada participação dos docentes bem como a produção de documentos e/ou materiais solicitados.
7. Formação docente e/ou não docente					
8. Interação escola-família					
9. Protocolos/parcerias e/ou projetos	1	1	1	B	No âmbito do Projeto “Nós Propomos”.
10. Produção de conteúdos didáticos	Ao longo do ano				Os docentes mencionam elevado nº de contactos regulares por e-mail (com alunos e pares) mas não existe um instrumento de registo sistemático dos mesmos; alguns grupos passaram a utilizar a <i>cloud</i> do Agrupamento para uma mais fácil troca de informação.
11. Promoção de valores de cooperação...					
12. Promoção das TIC	Ao longo do ano				Contactos regulares por email (criação de grupos privados no na plataforma do Agrupamento); plataforma moodle

- Escala: I - Insatisfatório; S - Satisfatório; B - Bom; MB - Muito Bom

**Síntese avaliativa:** A comunicação foi eficaz na circulação de forma mais expedita da informação, quer entre docentes quer com os discentes (registra-se alguma resistência na sua aplicação, não sendo uniforme a sua utilização por parte de todos os elementos do departamento) quanto à plataforma Moodle embora tenha sido intencionalmente apresentada como um suporte ao estudo e divulgação de matérias/recursos (tipologia 12), nem todos os alunos acederam de um modo positivo, invocando razões que colocam em causa o sentido de autonomia e responsabilidade.

3.4 - Avaliação das atividades no âmbito do objetivo estratégico “(promover) a articulação organizacional, pedagógica e científica entre os ciclos de ensino do agrupamento”

Tipologia da atividade	N.º de ações			Avaliação global (mais frequente) *	Observações
	1.ºP	2.ºP	3.ºP		
1. Visitas de estudo					
2. Exposições					
3. Comemoração de efemérides					
4. Atividades lúdicas/didáticas					
5. Atividades desportivas					
6. Coordenação pedagógica/organizacional	Reuniões da estrutura ao longo do ano (sendo que as duas últimas reuniam todos os docentes do departamento conforme constava no plano de ação/melhoria)  Ação EMRC				Nº de reuniões das estruturas disciplinares (8)
7. Formação docente e/ou não docente					
8. Interação escola-família					
9. Protocolos/parcerias e/ou projetos					
10. Produção de conteúdos didáticos					
11. Promoção de valores de cooperação...					

12. Promoção das TIC					
----------------------	--	--	--	--	--

- Escala: I - Insatisfatório; S - Satisfatório; B - Bom; MB - Muito Bom

**Síntese avaliativa:** Este objetivo estratégico deve corresponder a práticas docentes concertadas com aplicação na melhoria dos resultados escolares, o que ainda não acontece em pleno; no entanto foram organizados momentos formais e informais de trabalho colaborativo entre docentes do mesmo grupo disciplinar e entre docentes dos vários grupos disciplinares do Departamento (de acordo com o plano ação/melhoria).

A atividade desenvolvida em EMRC permitiu a articulação organizacional e a partilha de experiências entre alunos dos diferentes ciclos de ensino.

### 3.5 Avaliação das atividades no âmbito do objetivo estratégico “(desenvolver) a cidadania e valores: cooperação e cidadania”

Tipologia da atividade	N.º de ações			Avaliação global (mais frequente) *	Observações
	1.ºP	2.ºP	3.ºP		
1. Visitas de estudo	3	7	2	MB	
2. Exposições	4	1		B	
3. Comemoração de efemérides	3	1		MB	
4. Atividades lúdicas/didáticas	2	2	2	-----	
5. Atividades desportivas					
6. Coordenação pedagógica/organizacional					
7. Formação docente e/ou não docente					
8. Interação escola-família	3	4	3	MB	
9. Protocolos/parcerias e/ou projetos	3	3	4	B e MB	Um dos projetos foi desenvolvido no âmbito do Projeto “Nós Propomos”
10. Produção de conteúdos didáticos					
11. Promoção de valores de cooperação...					
12. Promoção das TIC					

- Escala: I - Insatisfatório; S - Satisfatório; B - Bom; MB - Muito Bom

**Síntese avaliativa:** as atividades incluídas no âmbito deste objetivo estratégico, foram essencialmente desenvolvidas pela docente de EMRC (2º e 3º ciclo), bem como em parceria com a estrutura GIC. Para além do impacto na comunidade educativa, apelando a valores essenciais da sociedade, esta tipologia de atividades envolveu um número significativo de alunos, sendo notório o empenho dos mesmos no alcance pleno dos objetivos delineados.

*Nota Final: de acordo com os relatórios de autoavaliação dos grupos disciplinares podemos concluir que as atividades foram, na sua maioria, concretizadas com avaliação positiva dando resposta aos objetivos estipulados. Os grupos consideraram também que as atividades realizadas contribuíram para a evolução dos discentes, tornando-os cidadãos mais solidários ne cooperantes.*

### 3.7- Formação docente

Designação Formação	Creditação		N.º docentes participantes	N.º de horas de formação/docente	Instituição formadora	Área de Intervenção
	Creditada	Não creditada				
Escolas do Presente - As TIC e os conteúdos curriculares	X		2	15+15	Cenforma	I
Seminário Fénix - Agrupamento de Escolas Poeta Joaquim Serra e Equipa AMA-Fénix		x	8	3	AEPJS e Equipa AMA-Fénix	I
VII Encontro de Professores e Educadores de Montijo e Alcochete		x	9	4	Cenforma	II
“Suporte Básico de Vida”		X	2	2,5	ANBP	V
Suporte Básico de Vida e Primeiros Socorros em Contexto Escolar	X		1	25	Cenforma	V
Empresários pela Inclusão Social - EPIS	X		1	6	EPIS	V
“ESNL - Enquadramento	X		1	16	OCC	I

legal e aspetos contabilísticos e fiscais "						
Alterações Ao Normativo Contabilístico para 2016; Garantias dos Contribuintes	X		1	8	OCC	I
Alteração aos Regimes de Iva	X		1	8	OCC	I
"20 Anos: Uma ambição, um compromisso, um rumo"	X		1	12	OCC	I
As TIC nos processos de Ensino e de Aprendizagem - a utilização pedagógica do telemóvel na sala de aula.	X		3	15	Cenforma	I
"Pedagogias Teatrais para Processos Educativos".	X		1	25	Cenforma	I
"Necessidades educativas especiais - novos instrumentos de avaliação e apoio à programação".	X		1	25	Centro de Formação de Associação de Escolas do Planalto Beirão	I
"VI Colóquio - In(disciplina(s) e conflitos em contexto escolar- como prevenir, como gerir?"	X		1	15	Centro de Formação de Associação de Escolas do Planalto Beirão	
Colóquio "Ensino doméstico: uma Escol(h)a", realizado no Auditório da Biblioteca Municipal José Saramago, em Odemira.		X	1	6	Câmara de Odemira	I
Ação de Formação 3º Período - História e Geografia de Portugal - 5º ano		X	1	100 minutos	Porto Editora	I
Indisciplina Escolar e Estratégias de	X		1	50 h (25 presenciais)	Centro de Formação de	I

Resolução de Conflitos				e 25 não presenciais)	Associação de Escolas Concelho do Seixal	
A Disciplina de EMRC novo Programa - novos Manuais	X		1	12 h	Centro de Formação de Associação de Escolas Concelho do Seixal	I
EMRC e a educação Especial		X		7h	Secretariado diocesano do ensino da igreja nas escolas	I
Fórum de Educação Moral e Religiosa Católica		X	1	14h	Secretariado Nacional da educação Cristã	I
Encontro da Rede Internacional Teacher Leadership - IV Encontro da Rede de Escolas TEL		X	1	6h	Centro de Formação Montijo e Alcochete	I
X Encontro Nacional de Educação para a Cidadania Global (ECG) - Diálogos entre o local e global		X	1	8h	Rede de Educação para a cidadania global	I
Apresentação dos Novos Projetos - História e Geografia de Portugal - 5º ano		X	1	1 h	Porto Editora	I
Projeto de História e Geografia de Portugal 5º ano		X	1	1 h	Santillana	I
HGP 5º ano		X	1	1 h	Texto Editora	I
Ação de Formação sobre epilepsia.		X	3	2	Escola Poeta Joaquim Serra	Educação para a Saúde
Ação de Formação sobre diabetes		X	2	2	Escola Poeta Joaquim Serra	Educação para a Saúde

**Síntese avaliativa:** A formação frequentada pelos docentes do Departamento permitiu dotar os mesmos de ferramentas essenciais para a melhoria da prática letiva. O domínio das novas tecnologias é fundamental para o acompanhamento da evolução do progresso, que vai ocorrendo na sociedade, e assim estarmos, como educadores, melhor preparados para promover aprendizagens mais ativas. A troca/partilha de experiências entre docentes do nosso agrupamento e de outros agrupamentos foi uma mais-valia para a formação integral da função docente.

Total de 247 h creditadas; 58.5h não creditadas.

A formação ao nível da Educação para a Saúde veio colmatar lacunas e preparar os

docentes para situações emergentes na vida da comunidade educativa. O trabalho colaborativo entre docentes do Agrupamento e de outros agrupamentos foi também muito positivo.

### III - ANÁLISE DOS RESULTADOS DA AVALIAÇÃO INTERNA

Os dados apresentados têm como base os relatórios (e os números) dos grupos disciplinares, assim como as sínteses avaliativas. Relativamente à disciplina de Filosofia, não tendo sido elaborado um relatório de grupo disciplinar, apresenta-se apenas os dados globais fornecidos pela direção.

Optou-se também por manter a estrutura delineada pelos mesmos.

#### 4. Ensino Regular

##### DISCIPLINA: HISTÓRIA E GEOGRAFIA DE PORTUGAL

Ano/ Turma / Cursos	Períodos								Metas
	1.º Período		2.º Período		3.º Período				
					(CI)		(CIF)		Tx Sucesso / média (%)
	Tx Sucesso / média (%)	Nível médio / média	Tx Sucesso / média (%)	Nível médio / média	Tx Sucesso / média (%)	Nível médio / média	Tx Sucesso / média (%)	Nível médio / média	
5.º ano	77,64	3,1	76,49	3,0	89,55	3,2	Igual a CI		81,2
6.º ano	80,1	3,5	89,1	3,5	95,45	3,7			88,2

#### Síntese avaliativa:

A taxa de sucesso na disciplina de História e Geografia de Portugal foi bastante elevada. No 5º ano de escolaridade foi de 81,4% e no 6º ano de 88,2%.

Na disciplina de Educação Moral e Religiosa a taxa de sucesso foi de 100% no 1º ano, 92,4% no 5º ano, 99,1% no 6º ano, 98,8% no 7º ano, 100% no 8º ano e 97,5% no 9º ano.

Verificou-se um aumento da taxa de sucesso ao longo do três períodos, resultante em parte das metodologias e estratégias que cada docente adaptou às características das turmas que lecionava

(in relatório grupo disciplinar)

EMRC									
1° Ciclo (2°B)	100%	-----	100%	-----	100%	-----			
5.° A	100,0%	4	100,0%	4	100,0%	4			
5.°B	80,0%	3,6	88,89%	3,55	100,0%	4,13			
5.°C	100,0%	4,29	100,0%	4,85	100,0%	4,29			
5.° D	100,0%	4,25	100,0%	4,5	100,0%	4,88			
5.°E	100,0%	4,5	100,0%	4,91	100,0%	4,75			
5.° F	100,0%	4,38	100,0%	4,63	100,0%	4,88			
5.°G	0,0%	1,67	100,0%	3	50,0%	3			
5.°H	100,0%	3,82	90,91%	4	100,0%	4,64			
5.°I	81,82%	3,45	81,82%	3,63	81,82%	3,82			
6.° A	100,0%	4,5	100,0%	4,72	100,0%	4,73			
6.°B	88,89%	4	100,0%	4,5	100,0%	4,5			
6.°D	100,0%	4,64	100,0%	4,5	100,0%	4,57			
6.°E	100,0%	3,67	100,0%	4	100,0%	4,25			
6.°F	100,00%	4	100,0%	4,37	93,75%	4,44			
6.°G	100,0%	4	100,0%	4,1	100,0%	4,20			
6.°H	100,0%	4,19	100,0%	4,12	100,0%	4,25			
7.° A	100,0%	4,14	100,0%	4,13	87,50%	4,13			
7.° B	100,0%	4	100,0%	4	100,0%	4			
7°C	100%	3,5	66,67%	3	100,0%	3,5			
7.°D	100,0%	4,22	100,0%	4,56	100,0%	4,56			
7.°E	100,0%	4,2	100,0%	4,25	100,0%	4,67			
7.°F	100,0%	4,25	100,0%	4,5	100,0%	4,23			
7°G	100,0%	4	100,0%	5	100,0%	5			
7.°H	100,0%	4,14	100,0%	4,43	100,0%	4,43			
7°I	100,0%	3	100,0%	4	100,0%	4			
7.° J	100,0%	5	100,0%	5	100,0%	5			
8°A	100,0%	5	100,0%	5	100,0%	5			
8.°B	100,0%	5	100,0%	5	100,0%	5			
8.° C	100,0%	4,6	100,0%	4,6	100,0%	4,7			



<b>8.ºD</b>	100,0%	3	100,0%	3	100,0%	3			
<b>8.ºF</b>	100,0%	5	100,0%	5	100,0%	5			
<b>8.ºG</b>	100,0%	4,73	100,0%	4,73	100,0%	4,9			
<b>8.ºH</b>	100%	4,5	100,0%	4,83	100,0%	4,5			
<b>9.º A</b>	100,0%	4,31	100,0%	4,69	100,0%	4,77			
<b>9.ºB</b>	100,0%	4,5	100,0%	3,5	100,0%	4			
<b>9.ºC</b>	100,0%	4	75%	3,63	87,5%	3,75			
<b>9.º D</b>	100,0%	5	100,0%	5	100,0%	5			
<b>9.ºF</b>	100,0%	3,67	100,0%	4,67	100,0%	5			

Disciplina: História

Os resultados globais da avaliação interna final para o **3º ciclo do Ensino Básico** foram os seguintes:

Ano/Nível	1	2	3	4	5	Total	<3	3+
<b>7º</b>	1	17	111	55	19	<b>203</b>	8,9%	91,1%
<b>8º</b>	0	15	114	53	15	<b>197</b>	7,6%	92,4%
<b>9º</b>	0	7	103	52	16	<b>178</b>	3,9%	96,1%
<b>3º ciclo</b>	1	39	328	160	50	<b>578</b>	6,9%	93,1%
<b>3º ciclo (%)</b>	<b>0,2%</b>	<b>6,7%</b>	<b>56,7%</b>	<b>27,7%</b>	<b>8,7%</b>			

Globalmente, o sucesso foi de 93,1%, com a taxa de conclusão do 9º ano a subir aos 96,1%. O valor mais baixo foi o do 7º ano com 91,1%. Ao nível da qualidade de sucesso, os valores oscilaram entre os 34,5% (8º ano) e os 38,2% (9º ano), ficando-se nos 36,3% para todo o ciclo.

Ano/Nível	1	2	3	4	5	Qual
<b>7º</b>	0,5%	8,4%	54,7%	27,1%	9,4%	<b>36,5%</b>
<b>8º</b>	0,0%	7,6%	57,9%	26,9%	7,6%	<b>34,5%</b>
<b>9º</b>	0,0%	3,9%	57,9%	29,2%	9,0%	<b>38,2%</b>
<b>3º ciclo</b>	<b>0,2%</b>	<b>6,7%</b>	<b>56,7%</b>	<b>27,7%</b>	<b>8,7%</b>	<b>36,3%</b>

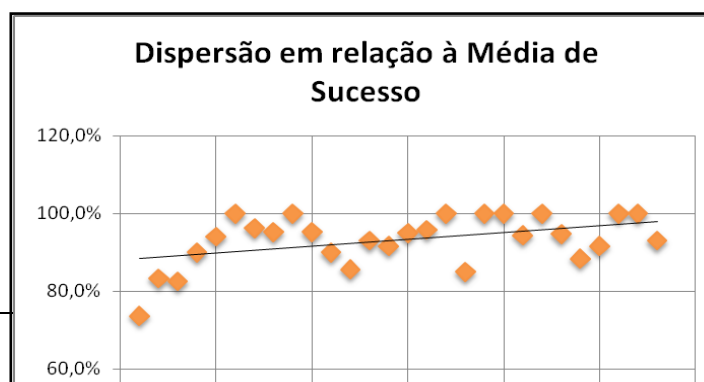
Os resultados globais da avaliação interna final para o Ensino Secundário foram os seguintes:

Ano/Nota	0 a 7	8 a 9	10 a 13	14 a 16	17 a 20	Total	<10	10+
10º	1	3	18	5	3	30	13,3%	86,7%
11º	0	3	24	11	7	45	6,7%	93,3%
12º	0	1	27	4	1	33	3,0%	97,0%
Secund (nº)	1	7	69	20	11	108	7,4%	92,6%
Secund (%)	0,9%	6,5%	63,9%	18,5%	10,2%			

Globalmente, o sucesso foi de 92,6%, com a taxa de conclusão do 12º ano a subir aos 97%. O valor mais baixo foi o do 10º ano com 86,7%. Ao nível da qualidade de sucesso, os valores oscilaram entre os 15,2% (12º ano) e os 40% (11º ano), ficando-se nos 28,7% para todo o Secundário.

Ano/Nota	0 a 7	8 a 9	10 a 13	14 a 16	17 a 20	Qual
10º	3,3%	10,0%	60,0%	16,7%	10,0%	26,7%
11º	0,0%	6,7%	53,3%	24,4%	15,6%	40,0%
12º	0,0%	3,0%	81,8%	12,1%	3,0%	15,2%
Secundário	0,9%	6,5%	63,9%	18,5%	10,2%	28,7%

**Síntese avaliativa:** Estes resultados revelam uma subida sensível em relação aos níveis de sucesso do ano passado, pois no Ensino Básico, as subidas foram de 89,4% para 91,1% no 7º ano e de 92,5% para 96,1%, só tendo baixado ligeiramente de 93,2% para 92,4% no 8º ano. Em relação à variação entre as turmas, a dispersão não foi muito elevada, visto que a turma com o nível de sucesso mais baixo atingiu os 85%.



No Ensino Secundário, o 10.º ano apresentou um sucesso de 86,7%; no 11.º ano, a taxa foi de 93,3% e no 12.º ano chegou aos 97%. Estes valores estão em linha com as expectativas geradas pelos resultados dos alunos nos anos anteriores, verificando-se um maior insucesso nas turmas do 10.º ano, as únicas abaixo da média global de sucesso de 92,6%.

Estes valores têm sido possíveis através da continuação da adequada planificação dos conteúdos programáticos, assim como da implementação de estratégias de avaliação diversificadas e diferenciadas ajustadas ao perfil e ritmo de aprendizagem de cada grupo-turma e, sempre que possível, com as necessárias adaptações individuais, embora não contrariando os critérios comuns definidos pelo grupo disciplinar. O reforço na sala de estudo contribuiu para os níveis de sucesso alcançados.

#### DISCIPLINA: FILOSOFIA

Ano/ Turma / Cursos	Períodos								Metas
	1.º Período		2.º Período		3.º Período				
					(CI)		(CIF)		Tx Sucesso (%)
	Tx Sucesso (%)	Nível médio / média	Tx Sucesso (%)	Nível médio / média	Tx Sucesso (%)	Nível médio / média	Tx Sucesso (%)	Nível médio / média	
10.º ano	93,9	----	84,7	----	88,2	----	---	-----	---
11.º ano	83,0	-----	82,8	----	91,8	----	----	-----	---
12.º ano	83,3	-----	95,4	----	100	---	---	---	---

#### **Síntese avaliativa:**

Globalmente, o sucesso foi de 88,9%, no que respeita ao 10.º ano, 85,8% no 11.º ano na disciplina de Filosofia. Relativamente à Psicologia B o sucesso foi de

92,9%.

DISCIPLINA: GEOGRAFIA

Ano/ Turma / Cursos	Períodos								Metas	
	1.º Período		2.º Período		3.º Período					
					(CI)		(CIF)		Tx Sucesso (%)	
	Tx Sucesso (%)	Nível médio / média	Tx Sucesso (%)	Nível médio / média	Tx Sucesso (%)	Nível médio / média	Tx Sucesso (%)	Nível médio / média		
5.º ano							Igual a CI			
6.º ano										
7.º ano	77	3,15	73,46	3,07	89,16	3,28				79,87
8.º ano	77,83	3,02	84,39	3,29	93,94	3,51				85,38
9.º ano	83,80	3,37	83,1	3,11	96,07	3,55			87,65	
10.º ano	92,3	11,5	84,1	12	94	12,5			90,1	
11.º ano	94,7	11,5	91,2	11,5	93,7	11,5			93,2	
12.º ano	100	14	100	14	100	13			100	

Síntese avaliativa:

O balanço feito nos resultados escolares do Grupo é bastante positivo atendendo ao facto de a esmagadora maioria deles ultrapassar as metas definidas e registarem melhorias sucessivas ao longo do ano letivo.

*(in relatório grupo disciplinar)*

**5. Cursos Vocacionais/Profissionais**

Ano/ Turma/ Curso/ disciplina	Módulos		Mód 1		Mód 2		Mód 3		Mód4		Mód5		Mód 6		Mód7	
	Tx Sucesso (%)	Nível médio/ média	Tx Sucesso (%)	Nível médio/ média	Tx Sucesso (%)	Nível médio/ média	Tx Sucesso (%)	Nível médio/ média	Tx Sucesso (%)	Nível médio/ média	Tx Sucesso (%)	Nível médio/ média	Tx Sucesso (%)	Nível médio/ média	Tx Sucesso (%)	Nível médio/ média
	7ºK Vocacional de Saúde e Atividade Física	79%	11	37%	8	53%	8	73%	10	-----	-----	-----	-----	-----	-----	-----
7ºK (Geografia)	75%	13	79%	14	-----	-----	-----	-----	-----	-----	-----	-----	-----	-----	-----	-----
9ºI Vocacional Logística (Hist)	-----	-----	-----	-----	-----	-----	-----	-----	83%	13	100%	10	100%	10	100%	10
9ºI Vocacional Logística (Gestão de Stocks)	-----	-----	-----	-----	58%	10,2	50%	9,2	75%	11,1	-----	-----	-----	-----	-----	-
9ºI - Vocacional Logística (Noções Básicas Gestão)	-----	-----	-----	-----	100%	13,5	100%	12	100%	12,6	-----	-----	-----	-----	-----	-----
9ºI - Vocacional Logística (Geografia)	-----	-----	-----	-----	100%	13,0	100%	12,8	-----	-----	-----	-----	-----	-----	-----	-----
9ºJ - Vocacional Logística (História)	84%	13	88%	11	88%	10	-----	-----	-----	-----	-----	-----	-----	-----	-----	-----
9ºJ - Vocacional Logística (Geografia)	79	11,7	59	7,9	88	11,6	88	10,6	-----	-----	-----	-----	-----	-----	-----	-----

10° D - Profissional Téc de Comércio ( C. e Vender)	86%	12,4	80%	12,31	65%	13,23	100%	13,58	-----	-----	-----	-----	-----	-----
(OGE)	86%	12,67	81%	12,41	65%	13,46	100%	13,66	-----	-----	-----	-----	-----	-----
10°D (C.P.V.)	86%	12,67	85%	12,94	100%	14,08	-----	-----	-----	-----	-----	-----	-----	-----
10°D ( Economia)	56%	9	63%	8,3	100%	12,4	-----	-----	-----	-----	-----	-----	-----	-----
10°D (AIMA)	40%	8,25	55%	8,05	-----	-----	-----	-----	-----	-----	-----	-----	-----	-----
10° E Turismo (Hist da Cult e das Artes)	100%	12,7	100%	12, 5	94,4	11,9	94,4	12,1	94,4	12	94,4	12,4	-----	-----
10°E (IAT)	95%	10,6	95%	11	100%	12,8	95%	11,5	-----	-----	-----	-----	-----	-----
10° E (OTET)	90%	13,1	95	11,8	100	10,8	95	12,1	95	11,3	90	13,1	-----	-----
10°E (AIMA)	94,73%	11,36	94,44%	12,16	-----	-----	-----	-----	-----	-----	-----	-----	-----	-----
10°E (Geografia)	90,5	12,5	94,4	11,2	94,4	11,7	-----	-----	-----	-----	-----	-----	-----	-----
11° F Profissional de Vendas (Economia)	-----	-----	-----	-----	-----	-----	100%	13,25	100%	11,25	92%	11,45	-----	-----
11°F	-----	-----	-----	-----	92%	12,27	100%	13,67	-----	12,42	-----	-----	-----	-----

(C. em Vendas)									100%					
11° F (AIMA)	-----	-----	-----	-----	83%	14	92%	13	-----	-----	-----	-----	-----	-----
11°E (Hist da Cult e das Artes)	-----	-----	-----	-----	-----	-----	78%	11,8	83%	11,8	78%	11,6	-----	-----
11°E (AIMA)	-----	-----	-----	-----	94%		100%		-----	-----	-----	-----	-----	-----
12° E1 Apoio Psicossocial (Sociologia)	-----	-----	-----	-----	-----	-----	-----	-----	100%	14,9	90,9%	10,85	100%	15,18
12° E1 (AIMA)	-----	-----	-----	-----	-----	-----	-----	-----	100%	16	100%	14	-----	-----
12° E2 (AIMA)	-----	-----	-----	-----	-----	-----	-----	-----	78,4%	12	100%	13	-----	-----



**Síntese avaliativa:** os resultados das turmas consideradas na tabela acima são muito satisfatórios pois a taxa de sucesso ronda maioritariamente valores entre 80 e 100%, ainda que qualitativamente as médias se situem entre o suficiente e o bom.

Os diferentes grupos disciplinares destacam:

Relativamente ao **curso vocacional de Logística** de 2º ano, verificou-se algum desequilíbrio ao nível das avaliações das duas disciplinas; assim, em NBG, verificou-se 100% de sucesso contra os apenas 61% na disciplina de GS. Em ambas, o nível médio de avaliações, em valores, foi baixo, com 12,7 e 10,2 respetivamente, nos 3 módulos lecionados nas duas disciplinas. Esta situação deve-se ao facto dos alunos em questão evidenciarem dificuldades ao nível da assiduidade, pontualidade e concentração. De referir que não é alheio o facto, da maioria dos alunos que frequentam estes cursos, terem um percurso irregular, muito por causa de reprovações por excesso de faltas; essa postura face à escola foi mantida pelos alunos.

Em relação ao **curso profissional de Comércio**, que esteve no seu 1º ano, verificou-se que, nas disciplinas da formação vocacional, nos 3 primeiros módulos, registou-se um sucesso de 81% com uma média de classificações de 13 valores no conjunto das 3 disciplinas; já na disciplina de Economia e AIMA, o sucesso foi um pouco mais baixo, de 59,5% nos dois primeiros módulos, e de 40% no primeiro módulo de AIMA. Nos últimos módulos em todas as disciplinas lecionadas pelo grupo, a percentagem de sucesso rondou os 100%; a esta situação não é alheia a exclusão por faltas de 9 alunos durante o terceiro período. Isto significa que com os alunos que mantém uma assiduidade regular é possível alcançar níveis de sucesso elevados. Não obstante, são alunos que, em média, não têm grandes ambições de obtenção de classificações elevadas, o que mostra que não pretendem seguir com os seus estudos a níveis superiores. Assim, a média das classificações variou entre os 8 e os 13 valores. Importa enfatizar que o facto de muitos destes alunos terem uma assiduidade muito fraca com conseqüente reprovação de módulos fez com que as médias fossem menores.

No que concerne ao **curso profissional de Turismo**, também no primeiro ano do curso, nas três disciplinas da formação técnica (IAT, OTET e TCAT), em média obteve-se cerca de 95% de sucesso com avaliação média de cerca de 12 valores. O mesmo aconteceu na disciplina de AIMA, com valores ligeiramente abaixo, com 94,6% de nível de sucesso e com avaliações médias de 11,7 valores. Esta turma apresenta uma assiduidade regular e um nível de empenho e participação nas atividades considerado muito positivo.

Relativamente à turma de 11º ano do **curso profissional de Vendas**, quer a disciplina de economia quer as 3 disciplinas da componente de formação vocacional, tiveram um sucesso, no conjunto dos módulos realizados, entre os 92% e os 100%. A classificação média obtida foi de 12,67 no conjunto das 3 disciplinas. Na disciplina de Economia foi alcançado um nível médio de sucesso de 96% com uma classificação média, dos 3 módulos realizados, de 11,9 valores. São alunos que em situações práticas de aprendizagem cooperam e empenham-se bastante. Os 100% ficaram comprometidos devido a 1 aluno ter excluído por faltas.

Finalmente na disciplina de Sociologia de 12º ano do **curso técnico de Apoio Psicossocial**, registou-se um nível médio de sucesso de 97% e 13,6 valores de classificação em média nos 3 módulos realizados.

Nos grupos-turma correspondentes ao modelo de formação PIEF, onde é realizado um trabalho inter e transdisciplinar, no sentido de proporcionar aos alunos a aquisição de competências, considerou-se que os resultados foram satisfatórios na medida em que a maioria dos discentes adquiriram as competências necessárias à obtenção da certificação do curso, em ambos os níveis de formação.

Quanto ao modelo de formação EFA, o índice de sucesso não poderá ser analisado tendo por

base os mesmos critérios e pressupostos das turmas de ensino regular ou até mesmo das turmas dos cursos profissionais e/ou vocacionais (ensino não regular), uma vez que a tipologia do curso e o funcionamento do mesmo é totalmente distinto. É de referir que a área de competência de Cidadania e Profissionalidade (CP) se encontra estruturada por 8 núcleos geradores, sendo quatro deles lecionados durante o 1º ano do curso e os restantes no 2º ano. Por sua vez, estes subdividem-se em domínios de referência, pelo que os formandos necessitam de realizar no mínimo dois domínios de referência por cada Núcleo Gerador, pois só assim obterão validação no mesmo. Saliente-se ainda que nestes cursos não é atribuída uma avaliação quantitativa por núcleo gerador, pelo que o formando apenas valida ou não valida o núcleo gerador em causa.

Assim sendo, efetuando uma análise aos resultados obtidos pelos diferentes formandos, salienta-se que na turma de 1º ano, dos 48 formandos inscritos 21 deles validaram um ou mais núcleos geradores, sendo que 13 dos formandos, porque se encontravam a realizar apenas 315 horas ou menos (ao abrigo do Dec. Lei nº 357/07) concluíram o seu percurso formativo, tendo obtido a certificação de conclusão do 12º ano.

No que diz respeito à turma do 2º ano, dos 22 formandos inscritos, 9 validaram todos os núcleos geradores necessários à conclusão do ensino secundário.

Salienta-se ainda que nesta turma, alguns dos formandos foram desistindo ao longo do ano, pelo que validaram um ou dois núcleos geradores, mas para concluírem o ensino secundário vão ter de prosseguir o seu percurso formativo durante o próximo ano letivo.

## IV - APRESENTAÇÃO DOS PONTOS FRACOS, FORTES E ESTRATÉGIAS DE MELHORIA

Pontos fracos	<ul style="list-style-type: none"><li>.- Ainda persistem dificuldades de articulação horizontal e vertical entre as estruturas</li><li>.- Número significativo de alunos com fracas expectativas, fraca autoestima e ausência de objetivos a nível escolar</li><li>.- Assiduidade dos alunos</li><li>.- Dificuldades de acesso a equipamentos funcionais no espaço escolar/ recursos materiais insuficientes</li></ul>
Pontos fortes	<ul style="list-style-type: none"><li>.- Aplicação de processos de avaliação diversificados/nível de sucesso na avaliação interna</li><li>.- Grau de consecução das atividades propostas</li><li>.- O contributo muito positivo das fichas de monitorização interna adotadas ao nível do departamento, para a criação de mecanismos regulares de reflexão individual e conjunta, com efeitos positivos na tomada de decisão na estrutura</li><li>.- Nível de oferta de ensino vocacional, profissional e de formação de adultos.</li><li>.- Tutorias.</li><li>.- a formação contínua procurada e frequentada pelos docentes</li></ul>
Estratégias de melhoria	<ul style="list-style-type: none"><li>.- Aprofundamento do trabalho colaborativo</li><li>.- Ajustamento de estratégias futuras, no âmbito da planificação, realização e avaliação (agora enquadrado pelo “Programa de Promoção do Sucesso Escolar”)</li><li>.- Implementação das melhorias previstas no Plano elaborado no presente ano letivo.</li></ul>

A COORDENADORA: FÁTIMA VILELAS (SETEMBRO 2015)

V. - ANEXOS

RELATÓRIOS DOS GRUPOS DISCIPLINARES

PLANO DE AÇÃO DO DEPARTAMENTO