

Agrupamento de Escolas Poeta Joaquim Serra

Relatório Final de Autoavaliação

Ano letivo 2014 / 2015

Plano de Ação de Coordenação de Estabelecimento

Docente: Fátima Catarina dos Santos

EB1 Novos Trilhos

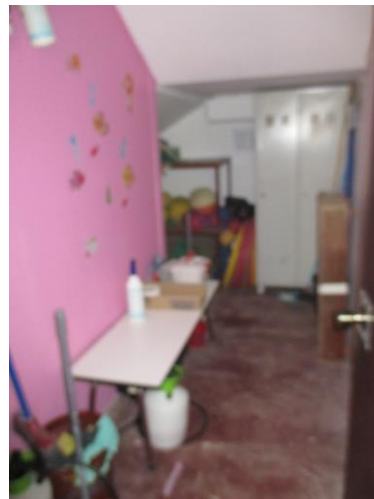
e

Jardim de Infância da Atalaia

INTRODUÇÃO	Com este relatório pretendo avaliar a minha ação como coordenadora de estabelecimento em algumas atividades que desenvolvi, de modo a tornar a EB1 Novos Trilhos mais apelativa e criar ambientes mais motivadores e funcionais, assim como a atividade com a qual pretendi aproximar ainda mais a escola das famílias.
I ENQUADRAMENTO	<p>Caracterização da escola</p> <p>O Jardim de Infância da Atalaia possui duas salas de aulas, 50 alunos, 2 docentes e 4 assistentes operacionais das quais duas desenvolvem as suas funções nas salas de aula e as outras 2 na AAAF. No edifício do 1º ciclo existem 8 salas de aula sendo que 1 das salas está ocupada como gabinete de coordenação e é, em simultâneo, usada para apoios educativo e uma sala está ocupada com materiais diversos das áreas de português, matemática e estudo do meio/ciências.</p> <p>No presente ano letivo houve em funcionamento seis turmas do 1º ciclo das quais uma de 1º ano, uma de 1º e 2º anos, uma de 2º ano, uma de terceiro ano, uma de 3º e 4º ano e uma de 4º ano.</p> <p>Existiram na escola algumas situações complicadas de alunos cujos comportamentos se consideraram inadequados por provocarem sistematicamente situações de conflito e desestabilizarem o bom funcionamento das aulas, nomeadamente nas turmas de 1º ano e de 1º/2º anos.</p> <p>Estas situações de conflito foram mais graves durante os recreios e, apesar dos frequentes contactos com os encarregados de educação as situações mantiveram-se.</p> <p>Por outro lado, o espaço de recreio é relativamente pequeno e, em dias de chuva não há espaços apropriados ao recreio dos alunos.</p> <p>Lecionaram seis docentes titulares de turma e eu, docente de apoio educativo.</p> <p>O trabalho não docente foi assegurado por quatro assistentes operacionais.</p> <p>As Atividades de Enriquecimento Curricular foram dinamizadas por quatro técnicos.</p>

<p style="text-align: center;">II AVALIAÇÃO DO PLANO DE AÇÃO</p>	<p>Identificação do grau de concretização do plano de ação ao nível das iniciativas propostas e identificação dos resultados obtidos/metasp atingidas ao nível da implementação do plano de ação proposto pela estrutura educativa</p> <p>1. No sentido de propiciar ambientes de aprendizagem adequados aos contextos/desenvolvimento pessoal e social dos alunos foi realizada a mudança de todos os materiais, equipamentos e móveis de uma sala onde se concentravam diversos materiais de várias áreas para uma sala com melhores condições de modo a criar espaços diferenciados (biblioteca, espaço para hora do conto, experiências, audiovisual e música) e, para além disso, com melhor acessibilidade;</p> <p>Contou-se com a colaboração das assistentes operacionais assim como da Junta de Freguesia da Atalaia que disponibilizou um funcionário para fazer alguns trabalhos necessários à concretização do projeto.</p> <p>Com a criação deste espaço pretendo promover o trabalho diferenciado e interdisciplinar com os alunos e proporcionar à comunidade educativa um espaço adequado ao desenvolvimento de várias atividades pedagógicas para além da sala de aula.</p> <p>2. Foram reorganizados alguns espaços da escola (pequenas salas de arrumos de matérias de atividade física e produtos de higiene e limpeza, de modo a rentabilizá-los e a melhorar a sua funcionalidade.</p> <p>Para isso foi necessário selecionar os materiais e reorganizar os dois espaços de arrumos nos vãos das escadas de modo a criar um espaço para arrumar os materiais de atividade física.</p> <p>Foi também reorganizada a sala de arrumos anexa aos WC de modo a criar um espaço de despensa dos matérias de higiene e limpeza e um pequeno gabinete para as assistentes operacionais colocarem os seus objetos pessoais e roupas.</p> <p>Este foi um trabalho realizados ao longo do ano letivo e conseguiu-se, assim, uma melhoria das condições de trabalho, funcionalidade e aspeto físicos da escola.</p> <p>3. A criação de uma página de Facebook da escola foi concretizada com o objetivo de desencadear iniciativas de proximidade com as comunidades locais. A sua dinamização, em colaboração com as restantes docentes titulares de turma permitiu a mostra de iniciativas da escola, notícias e partilha de publicações interessantes.</p>
<p style="text-align: center;">III APRESENTAÇÃO DOS PONTOS FRACOS, FORTES E ESTRATÉGIAS DE MELHORIA</p>	<p>Todas as atividades inicialmente previstas foram concretizadas com sucesso.</p> <p>Pretendo elaborar um projeto de utilização do centro de recursos durante os recreios da manhã, para o ano letivo de 2015-2016 de modo a proporcionar aos alunos uma zona de recreio onde possam ler, construir puzzles, visionar filmes, etc, com a supervisão dos adultos.</p> <p>Relativamente à página do Facebook pretende-se, no próximo ano letivo, explorar melhor as potencialidades desta ferramenta na comunicação com as famílias.</p>

EVIDÊNCIAS



Arrecadações



Sala para assistentes operacionais e arrecadação



Sala multiusos/centro de recursos

